

Рассмотрение вопроса о предоставлении разрешения на условно разрешенный вид использования – «недропользование» земельного участка с кадастровым номером 76:17:115201:4332 расположенный по адресу: Ярославская область, Ярославский р-н, южнее д.Воробино, на территории Туношенского сельсовета

Участки 76:17:115201:4332

**Земельный участок 76:17:115201:4332**  
Ярославская область, Ярославский р-н, южнее д.Воробино, на территории Туношенского сельсовета  
для сельскохозяйственного использования  
План ЗУ → План КК →

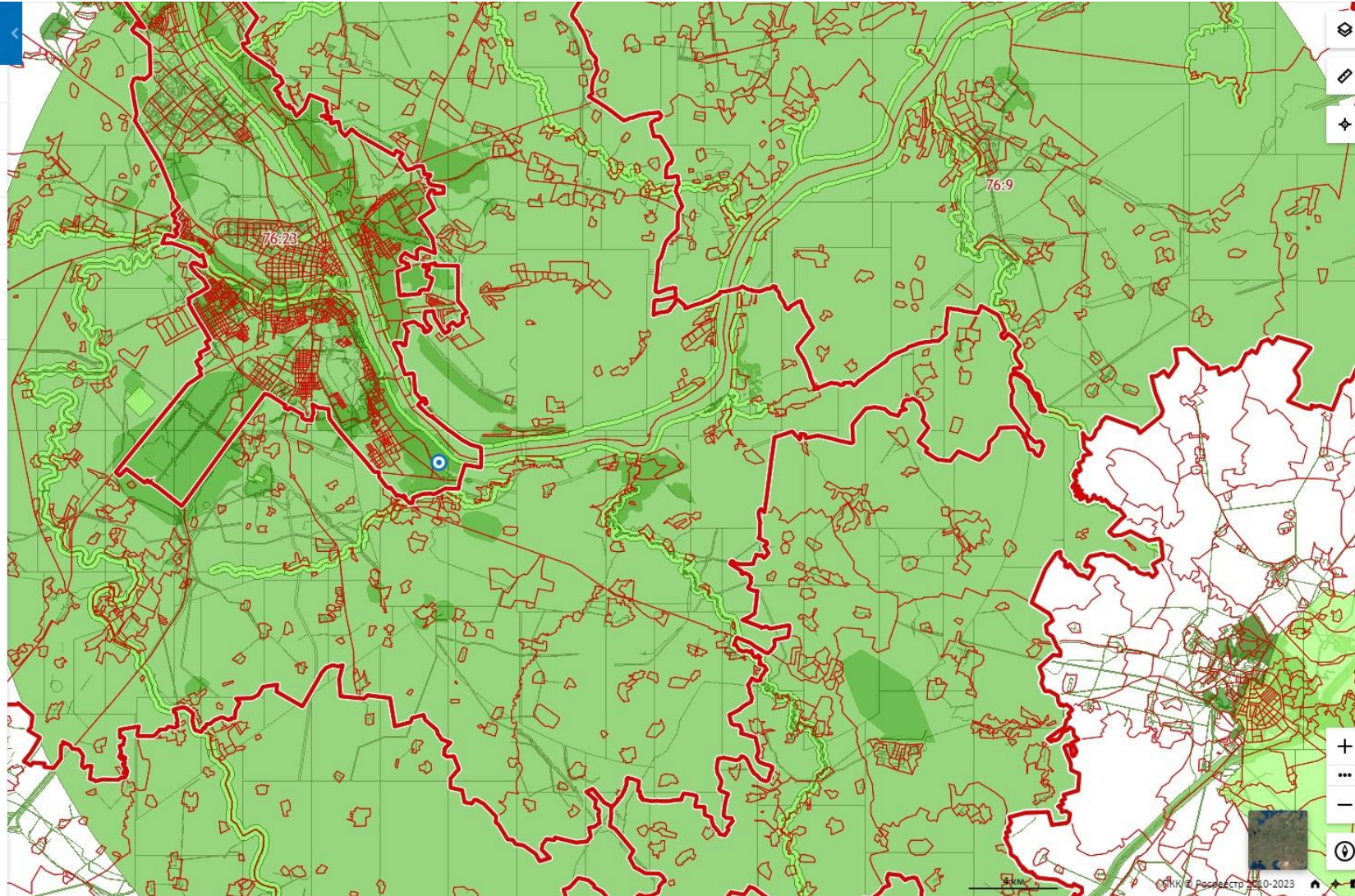
| Информация                 | Услуги   |
|----------------------------|--|
| Тип:                       | Объект недвижимости  |
| Вид:                       | Земельный участок  |
| Кадастровый номер:         | 76:17:115201:4332  |
| Кадастровый квартал:       | 76:17:115201   |
| Адрес:                     | Ярославская область, Ярославский р-н, южнее д.Воробино, на территории Туношенского сельсовета  |
| Площадь уточненная:        | 570 318 кв. м  |
| Статус:                    | Учтенный   |
| Категория земель:          | Земли промышленности, энергетики, транспорта, связи, радиовещания, телевидения, информатики, земли для обеспечения космической деятельности, земли обороны, безопасности и земли иного специального назначения |
| Разрешенное использование: | для сельскохозяйственного использования  |
| Форма собственности:       | Частная собственность  |
| Кадастровая стоимость:     | 86 163 643,44 руб.   |
| дата определения:          | 01.01.2022   |
| дата утверждения:          | -  |
| дата внесения сведений:    | 04.02.2023   |
| дата применения:           | 01.01.2023   |



☰ ЗОУИТ 57.525120 40.055454 × 🔍

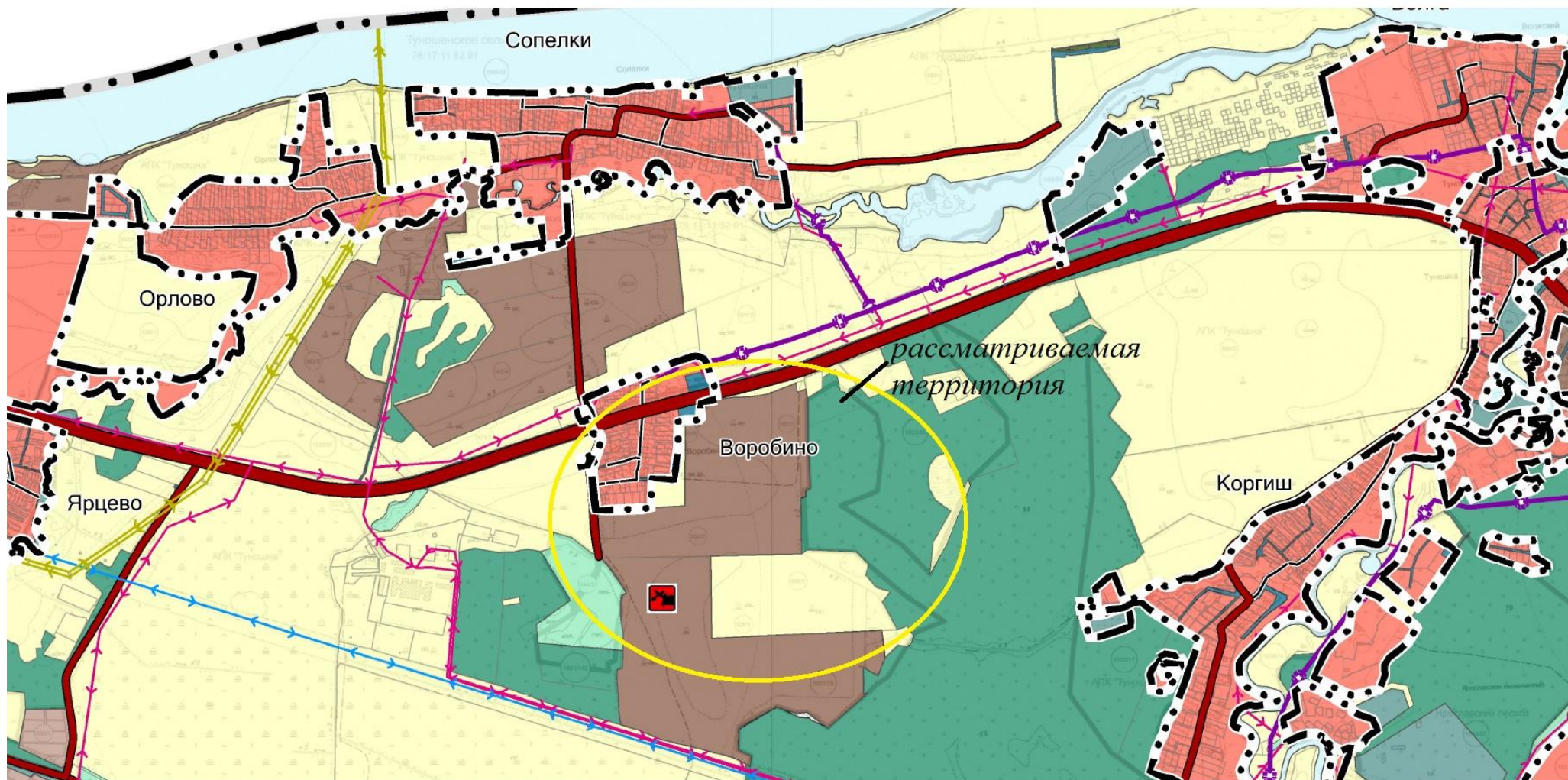
5 объектов найдено Приблизить

|   |             |   |
|---|-------------|---|
| 1 | 76:00-6.776 | ☆ |
| 2 | 76:00-6.778 | ☆ |
| 3 | 76:00-6.770 | ☆ |
| 4 | 76:00-6.772 | ☆ |
| 5 | 76:00-6.774 | ☆ |



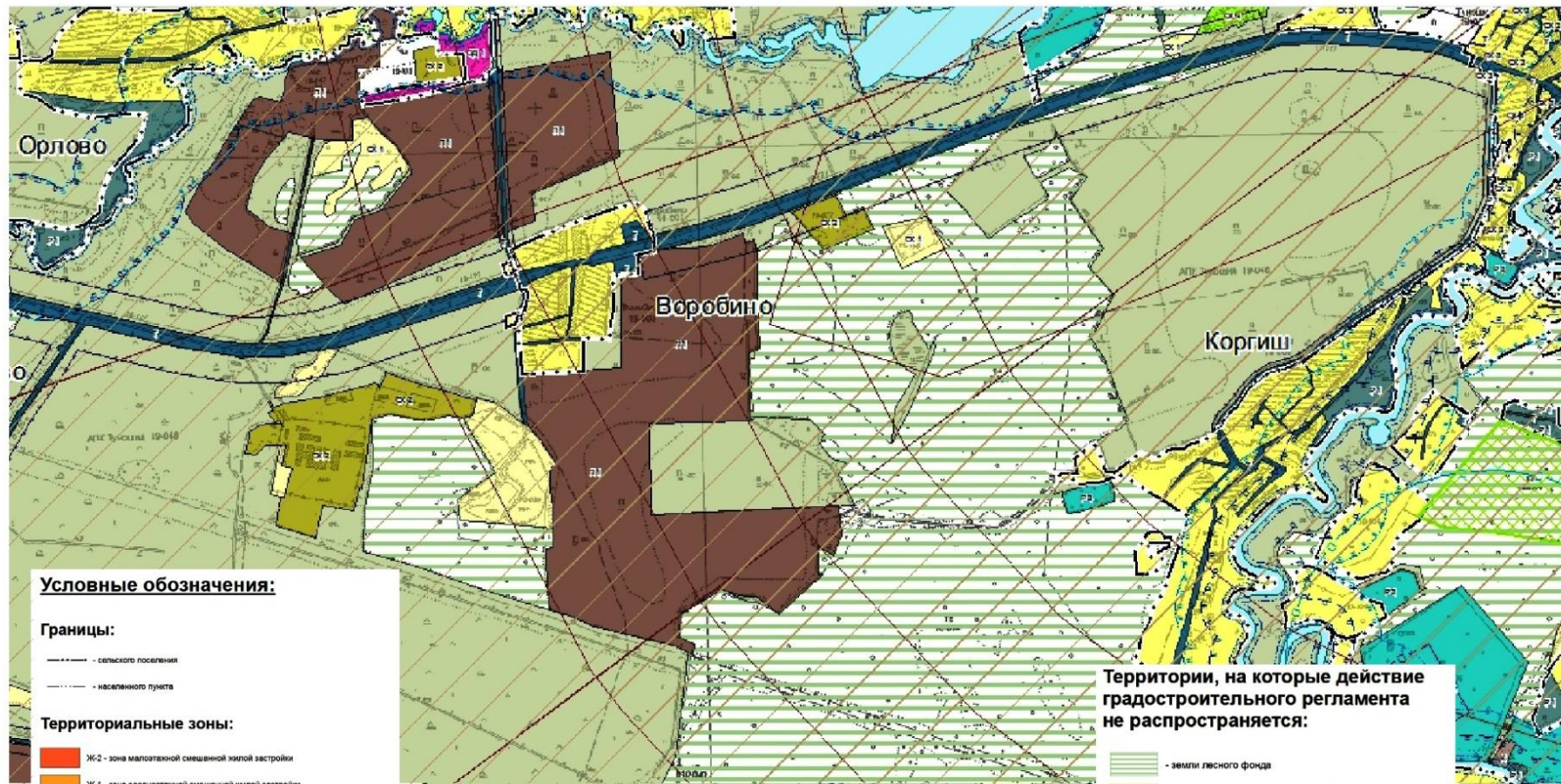
Генеральный план муниципального образования Туношенское сельское поселение Ярославского муниципального района Яро

Карта функциональных зон поселения *выкопировка*



Карта градостроительного зонирования территории

*выкопировка*



**Условные обозначения:**

**Границы:**

- сельского поселения
- населенного пункта

**Территориальные зоны:**

- Ж2 - зона малоэтажной смешанной жилой застройки
- Ж1 - зона среднеэтажной смешанной жилой застройки
- Ж3 - индивидуальная жилая застройка
- К - зона коммунального обслуживания
- ОД-1 - зона делового и коммерческого назначения
- ОД-2 - зона размещения объектов общественного назначения
- П-1 - производственная деятельность
- П-2 - складские зоны
- Р-1 - зона рекреации
- Р-2 - зона спорта
- Р-3 - зона отдыха
- СН-1 - ритуальная деятельность
- СН-2 - зона размещения объектов
- Т - автомобильный транспорт
- СК-1 - зона сельскохозяйственного использования
- СК-2 - зона сельскохозяйственного назначения, предназначенная для ведения сельскохозяйственного производства
- СК-3 - зона, предназначенная для ведения садоводства, личного подсобного хозяйства в границах населенных пунктов
- СК-4 - зона сельскохозяйственного назначения, предназначенная для ведения опорочинства, садоводства за границами населенных пунктов

**Территории, на которые действие градостроительного регламента не распространяется:**

- земли лесного фонда
- земли особо охраняемых природных территорий
- земли, покрытые поверхностными водами
- сельскохозяйственные угодья

**Зоны с особыми условиями использования территорий:**

- приаэродромная зона
- придорожные полосы
- береговая полоса
- водоохранная зона
- прибрежная защитная полоса
- 1 пояс зоны санитарной охраны источника водоснабжения
- 2 пояс зоны санитарной охраны источника водоснабжения
- 3 пояс зоны санитарной охраны источника водоснабжения

## ПРАВИЛА ЗЕМЛЕПОЛЬЗОВАНИЯ И ЗАСТРОЙКИ Туношенского сельского поселения

- В соответствии с Правилами землепользования и застройки земельные участки расположены  
в зоне П-1 «Производственная деятельность»

Для указанной зоны устанавливаются:

1) основные и условно разрешенные виды использования земельных участков и объектов капитального строительства:

| №<br>п/п | Наименование вида использования   |
|----------|---|
|          | <b>Основные виды разрешенного использования</b>                                 |
| 1.       | тяжелая промышленность  |
| 2.       | автомобилестроительная промышленность   |
| 3.       | легкая промышленность   |
| 4.       | фармацевтическая промышленность   |
| 5.       | пищевая промышленность  |
| 6.       | нефтехимическая промышленность  |
| 7.       | строительная промышленность   |
| 8.       | энергетика  |
| 9.       | связь   |
| 10.      | целлюлозно-бумажная промышленность  |
| 11.      | научно-производственная деятельность  |
| 12.      | коммунальное обслуживание   |
|          | <b>Вспомогательные виды разрешенного использования не подлежат установлению</b> |
|          | <b>Условно-разрешенные виды разрешенного использования</b>                      |

| № п/п | Наименование вида использования |
|-------|---------------------------------|
| 1.    | недропользование                |

2) предельные параметры земельных участков:

| Наименование вида разрешенного использования земельного участка                | Размеры земельных участков (А ширина / В длина), м |                          | Площадь, кв. м. |                          |
|--|--|--------------------------|-----------------|--------------------------|
|  | мин.   | макс.                    | мин.            | макс.                    |
| Для всех основных видов разрешенного использования земельных участков зоны П-1 | не подлежит установлению                           | не подлежит установлению | 1000            | не подлежит установлению |
| Недропользование   | не подлежит установлению                           | не подлежит установлению | 1000            | не подлежит установлению |

3) предельные параметры разрешенного строительства, реконструкции объектов капитального строительства:

| Объект капитального строительства  | Минимальные отступы (м) от границ земельных участков (з/у) со стороны |             |  | Максимальная этажность   | Процент застройки |
|--|---|-------------|--|--------------------------|-------------------|
|  | улиц / проездов   | смежных з/у | лесничеств/границ зон рекреации Р1, Р5 |                          |                   |
| Для всех объектов капитального строительства, предусмотренных основными видами разрешенного использования зоны П-1 | 10  | 7           | 50/10                                  | не подлежит установлению | 50                |

## Глава 9. Градостроительные регламенты в части ограничений использования земельных участков и объектов капитального строительства

### Статья 35. Зоны с особыми условиями использования территорий

1. Ограничения использования земельных участков и объектов капитального строительства, устанавливаемые в границах территориальных зон в соответствии с федеральным законодательством, отображаются на карте градостроительного зонирования (карте границ зон с особыми условиями использования территорий).

2. Устанавливаются следующие виды зон с особыми условиями использования территорий:

| № п/п | Виды зон с особыми условиями использования территорий (описание вида использования) |
|-------|---|
|-------|---|

| №<br>п/п | Виды зон с особыми условиями использования территорий (описание вида использования)  |
|----------|--|
| 1.       | зоны охраны объектов культурного наследия (памятников истории и культуры)  |
| 2.       | зоны охраны объектов культурного наследия;   |
| 3.       | охранная зона объектов электроэнергетики (объектов электросетевого хозяйства и объектов по производству электрической энергии);  |
| 4.       | охранная зона железных дорог;  |
| 5.       | придорожные полосы автомобильных дорог;  |
| 6.       | охранная зона трубопроводов (газопроводов, нефтепроводов и нефтепродуктопроводов, аммиакопроводов);  |
| 7.       | охранная зона линий и сооружений связи;  |
| 8.       | приаэродромная территория;   |
| 9.       | зона охраняемого объекта;  |
| 10.      | зона охраняемого военного объекта, охранная зона военного объекта, запретные и специальные зоны, устанавливаемые в связи с размещением указанных объектов;   |
| 11.      | охранная зона особо охраняемой природной территории (государственного природного заповедника, национального парка, природного парка, памятника природы);   |
| 12.      | охранная зона стационарных пунктов наблюдений за состоянием окружающей среды, ее загрязнением;   |
| 13.      | водоохранная (рыбоохранная) зона;  |
| 14.      | прибрежная защитная полоса;  |
| 15.      | округ санитарной (горно-санитарной) охраны лечебно-оздоровительных местностей, курортов и природных лечебных ресурсов;   |
| 16.      | зоны санитарной охраны источников питьевого и хозяйственно-бытового водоснабжения, а также устанавливаемые в случаях, предусмотренных Водным кодексом Российской Федерации, в отношении подземных водных объектов зоны специальной охраны; |



| №<br>п/п | Виды зон с особыми условиями использования территорий (описание вида использования)   |
|----------|---|
| 17.      | зоны затопления и подтопления;  |
| 18.      | санитарно-защитная зона;  |
| 19.      | зона ограничений передающего радиотехнического объекта, являющегося объектом капитального строительства;  |
| 20.      | охранная зона пунктов государственной геодезической сети, государственной нивелирной сети и государственной гравиметрической сети;                  |
| 21.      | зона наблюдения;  |
| 22.      | зона безопасности с особым правовым режимом;  |
| 23.      | зона минимальных расстояний до магистральных или промышленных трубопроводов (газопроводов, нефтепроводов и нефтепродуктопроводов, аммиакопроводов); |
| 24.      | охранная зона тепловых сетей.   |

3. Каждая зона с особыми условиями использования территории обозначена на карте градостроительного зонирования определенным цветом и условными обозначениями.

#### **Статья 38. Ограничения использования земельных участков и объектов капитального строительства на территории санитарно-защитных зон**

1. В целях обеспечения безопасности населения и в соответствии с Федеральным законом от 30 марта 1999 года № 52-ФЗ «О санитарно-эпидемиологическом благополучии населения» вокруг объектов и производств, являющихся источниками воздействия на среду обитания и здоровье человека, устанавливается специальная территория с особым режимом использования – санитарно-защитная зона (СЗЗ). Размер санитарно-защитной зоны (СЗЗ) обеспечивает уменьшение воздействия загрязнения окружающей среды (химического, биологического, физического) до значений, установленных гигиеническими нормативами, а для предприятий I и II класса опасности - как до значений, установленных гигиеническими нормативами, так и до величин приемлемого риска для здоровья населения.

2. Размер СЗЗ и рекомендуемые минимальные разрывы устанавливаются в соответствии с СанПиН 2.2.1/2.1.1.1200-03 «Санитарно-защитные зоны и санитарная классификация предприятий, сооружений и иных объектов». Для объектов, являющихся источниками воздействия на среду обитания, для которых в СанПиН 2.2.1/2.1.1.1200-03 не установлены размеры СЗЗ и рекомендуемые разрывы, а также для объектов I - III классов опасности разрабатывается проект ориентировочного размера СЗЗ.

3. Порядок установления, изменения и прекращения существования санитарно-защитных зон, особые условия использования земельных участков, расположенных в границах санитарно-защитных зон устанавливаются постановлением Правительства РФ от 03.03.2018 № 222 «Об

утверждении Правил установления санитарно-защитных зон и использования земельных участков, расположенных в границах санитарно-защитных зон».

4. Санитарно-защитная зона для предприятий IV, V классов должна быть максимально озеленена - не менее 60% площади с обязательной организацией полосы древесно-кустарниковых насаждений со стороны жилой застройки.

### **Статья 39. Ограничения использования земельных участков и объектов капитального строительства на территории зон охраны водных объектов**

1. В целях предотвращения загрязнения, засорения, заиления водных объектов и истощения их вод, а также сохранения среды обитания водных биологических ресурсов и других объектов животного и растительного мира на территориях, примыкающих к водным объектам, создаются водоохранные зоны и прибрежные защитные полосы.

2. В пределах водоохранных зон и прибрежных защитных полос устанавливается специальный режим осуществления хозяйственной и иной деятельности в соответствии с положениями статьи 65 Водного кодекса Российской Федерации.

В соответствии с указанным специальным режимом на территории водоохранных зон запрещается:

- 1) использование сточных вод в целях регулирования плодородия почв;
- 2) размещение кладбищ, скотомогильников, объектов размещения отходов производства и потребления, химических, взрывчатых, токсичных, отравляющих и ядовитых веществ, пунктов захоронения радиоактивных отходов;
- 3) осуществление авиационных мер по борьбе с вредными организмами;
- 4) движение и стоянка транспортных средств (кроме специальных транспортных средств), за исключением их движения по дорогам и стоянки на дорогах и в специально оборудованных местах, имеющих твердое покрытие;
- 5) строительство и реконструкция автозаправочных станций, складов горюче-смазочных материалов (за исключением случаев, если автозаправочные станции, склады горюче-смазочных материалов размещены на территориях портов, инфраструктуры внутренних водных путей, в том числе баз (сооружений) для стоянки маломерных судов, объектов органов федеральной службы безопасности), станций технического обслуживания, используемых для технического осмотра и ремонта транспортных средств, осуществление мойки транспортных средств;
- 6) размещение специализированных хранилищ пестицидов и агрохимикатов, применение пестицидов и агрохимикатов;
- 7) сброс сточных, в том числе дренажных, вод.

В границах прибрежных защитных полос наряду с ограничениями, установленными для водоохранных зон, также запрещается:

- 1) распашка земель;
- 2) размещение отвалов размываемых грунтов;
- 3) выпас сельскохозяйственных животных и организация для них летних лагерей, ванн.

3. В границах водоохранных зон допускаются проектирование, размещение, строительство, реконструкция, ввод в эксплуатацию, эксплуатация хозяйственных и иных объектов при условии оборудования таких объектов сооружениями, обеспечивающими охрану водных объектов от загрязнения, засорения и истощения вод в соответствии с водным законодательством и законодательством в области охраны окружающей среды.

До момента утверждения границ зон затопления на территории Туношенского сельского поселения Ярославского муниципального района, устанавливаемых в соответствии Правилами определения границ зон затопления, подтопления, утвержденных постановлением Правительства

Российской Федерации от 18.04.2014 № 360 «Об определении границ зон затопления, подтопления», Администрация Туношенского сельского поселения при застройке территории предусматривает проведение защитных мероприятий от водных объектов.

4. Правила использования водных объектов общего пользования для личных и бытовых нужд на территории Туношенского сельского поселения Ярославского муниципального района регулируются постановлением Администрации Туношенского сельского поселения.

#### **Статья 41. Ограничения использования земельных участков и объектов капитального строительства на территории зон санитарной охраны источников питьевого водоснабжения**

1. На территории зон санитарной охраны источников питьевого водоснабжения (далее ЗСО) в соответствии с законодательством Российской Федерации о санитарно-эпидемиологическом благополучии населения устанавливается специальный режим использования территории, включающий комплекс мероприятий, направленных на предупреждение ухудшения качества воды.

Принципиальное содержание указанного режима (состава мероприятий) установлено СанПиН 2.1.4.1110-02 (зоны санитарной охраны источников водоснабжения и водопроводов питьевого назначения). Содержание указанного режима должно быть уточнено и дополнено применительно к конкретным условиям и санитарной обстановке с учетом современного и перспективного хозяйственного использования территории в районе ЗСО в составе проекта ЗСО, разрабатываемого и утверждаемого в соответствии с действующим законодательством, и внесено в качестве изменений в Правила землепользования и застройки.

2. Режим ЗСО включает: мероприятия на территории ЗСО подземных источников водоснабжения; мероприятия на территории ЗСО поверхностных источников водоснабжения; мероприятия по санитарно-защитной полосе водоводов.

3. Мероприятия по первому поясу ЗСО подземных источников водоснабжения:

1) территория первого пояса ЗСО должна быть спланирована для отвода поверхностного стока за ее пределы, озеленена, ограждена и обеспечена охраной. Дорожки к сооружениям должны иметь твердое покрытие;

2) не допускается посадка высокоствольных деревьев, все виды строительства, не имеющие непосредственного отношения к эксплуатации, реконструкции и расширению водопроводных сооружений, в том числе прокладка трубопроводов различного назначения, размещение жилых и хозяйственно - бытовых зданий, проживание людей, применение ядохимикатов и удобрений;

3) здания должны быть оборудованы канализацией с отведением сточных вод в ближайшую систему бытовой или производственной канализации или на местные станции очистных сооружений, расположенные за пределами первого пояса ЗСО с учетом санитарного режима на территории второго пояса;

4) в исключительных случаях при отсутствии канализации должны устраиваться водонепроницаемые приемники нечистот и бытовых отходов, расположенные в местах, исключающих загрязнение территории первого пояса ЗСО при их вывозе;

5) водопроводные сооружения должны быть оборудованы с учетом предотвращения возможности загрязнения питьевой воды через оголовки и устья скважин, люки и переливные трубы резервуаров и устройства заливки насосов;

6) Все водозаборы должны быть оборудованы аппаратурой для систематического контроля соответствия фактического дебита при эксплуатации водопровода проектной производительности, предусмотренной при его проектировании и обосновании границ ЗСО.

4. Мероприятия по второму и третьему поясам ЗСО подземных источников водоснабжения:

1) выявление, тампонирование или восстановление всех старых, бездействующих, дефектных или неправильно эксплуатируемых скважин, представляющих опасность в части возможности загрязнения водоносных горизонтов;

2) бурение новых скважин и новое строительство, связанное с нарушением почвенного покрова, производится при обязательном согласовании с органами государственного санитарно - эпидемиологического надзора;

3) запрещение закачки отработанных вод в подземные горизонты, подземного складирования твердых отходов и разработки недр земли;

4) запрещение размещения складов горюче-смазочных материалов, ядохимикатов и минеральных удобрений, накопителей промышленных стоков, шламохранилищ и других объектов, обуславливающих опасность химического загрязнения подземных вод.

5) размещение таких объектов допускается в пределах третьего пояса ЗСО только при использовании защищенных подземных вод, при условии выполнения специальных мероприятий по защите водоносного горизонта от загрязнения при наличии санитарно - эпидемиологического заключения органов государственного санитарно - эпидемиологического надзора, выданного с учетом заключения органов геологического контроля;

6) Своевременное выполнение необходимых мероприятий по санитарной охране поверхностных вод, имеющих непосредственную гидрологическую связь с используемым водоносным горизонтом, в соответствии с гигиеническими требованиями к охране поверхностных вод.

Кроме указанных мероприятий в пределах второго пояса ЗСО подземных источников водоснабжения, подлежат выполнению следующие дополнительные мероприятия:

1) не допускается:

а) размещение кладбищ, скотомогильников, полей ассенизации, полей фильтрации, навозохранилищ, силосных траншей, животноводческих и птицеводческих предприятий и других объектов, обуславливающих опасность микробного загрязнения подземных вод;

б) применение удобрений и ядохимикатов;

в) рубка леса главного пользования и реконструкции;

2) выполнение мероприятий по санитарному благоустройству территории населенных пунктов и других объектов (оборудование канализацией, устройство водонепроницаемых выгребов, организация отвода поверхностного стока и др.);

3) размещение таких объектов допускается в пределах третьего пояса ЗСО только при использовании защищенных подземных вод, при условии выполнения специальных мероприятий по защите водоносного горизонта от загрязнения при наличии санитарно - эпидемиологического заключения центра государственного санитарно - эпидемиологического надзора, выданного с учетом заключения органов геологического контроля;

4) выполнение мероприятий по санитарному благоустройству территории населенных пунктов и других объектов (оборудование канализацией, устройство водонепроницаемых выгребов, организация отвода поверхностного стока и др.).

5. Мероприятия по санитарно – защитной полосе водоводов:

1) в пределах санитарно - защитной полосы водоводов должны отсутствовать источники загрязнения почвы и грунтовых вод;

2) не допускается прокладка водоводов по территории свалок, полей ассенизации, полей фильтрации, полей орошения, кладбищ, скотомогильников, а также прокладка магистральных водоводов по территории сельскохозяйственных предприятий.

#### **Статья 42. Ограничения использования земельных участков и объектов капитального строительства на территории охранных зон объектов электросетевого хозяйства**

1. В соответствии с федеральным законодательством в целях обеспечения безопасных условий эксплуатации и исключения возможности повреждения линий электропередачи и иных объектов электросетевого хозяйства на территории охранных зон объектов электросетевого хозяйства устанавливаются особые условия использования земельных участков и объектов капитального строительства.

2. Содержание указанных условий определено Правилами установления охранных зон объектов электросетевого хозяйства и особых условий использования земельных участков, расположенных в границах таких зон, утвержденных постановлением Правительства Российской Федерации от 24.02.2009 № 160.

3. В охранных зонах объектов электросетевого хозяйства запрещается осуществлять любые действия, которые могут нарушить безопасную работу объектов электросетевого хозяйства, в том числе привести к их повреждению или уничтожению, и (или) повлечь причинение вреда жизни, здоровью граждан и имуществу физических или юридических лиц, а также повлечь нанесение экологического ущерба и возникновение пожаров, в том числе:

1) проводить любые работы и возводить сооружения, которые могут препятствовать доступу к объектам электросетевого хозяйства, без создания необходимых для такого доступа проходов и подъездов;

2) размещать свалки;

3) складировать или размещать хранилища любых, в том числе горюче-смазочных, материалов;

4) размещать детские и спортивные площадки, стадионы, рынки, торговые точки, полевые станы, загоны для скота, гаражи и стоянки всех видов машин и механизмов, за исключением гаражей-стоянок автомобилей, принадлежащих физическим лицам,

4. В пределах охранных зон объектов электросетевого хозяйства без письменного решения о согласовании сетевых организаций запрещаются:

1) строительство, капитальный ремонт, реконструкция или снос зданий и сооружений;

2) горные, взрывные, мелиоративные работы, в том числе связанные с временным затоплением земель;

3) посадка и вырубка деревьев и кустарников;

4) дноуглубительные, землечерпальные и погрузочно-разгрузочные работы, добыча рыбы, других водных животных и растений придонными орудиями лова, устройство водопоев, колка и заготовка льда (в охранных зонах подводных кабельных линий электропередачи);

5) земляные работы на глубине более 0,3 метра (на вспахиваемых землях на глубине более 0,45 метра), а также планировка грунта (в охранных зонах подземных кабельных линий электропередачи);

6) полив сельскохозяйственных культур в случае, если высота струи воды может составить свыше 3 метров (в охранных зонах воздушных линий электропередачи);

7) полевые сельскохозяйственные работы с применением сельскохозяйственных машин и оборудования высотой более 4 метров (в охранных зонах воздушных линий электропередачи) или полевые сельскохозяйственные работы, связанные с вспашкой земли (в охранных зонах кабельных линий электропередачи).

#### **Статья 44. Ограничения использования земельных участков и объектов капитального строительства на территориях, подверженных риску возникновения чрезвычайных ситуаций природного и техногенного характера и воздействия их последствий**

На территориях, подверженных риску возникновения чрезвычайных ситуаций природного и техногенного характера и воздействия их последствий, в соответствии с законодательством Российской Федерации о защите населения и территорий от чрезвычайных ситуаций природного и техногенного характера в целях предупреждения чрезвычайных ситуаций устанавливается специальный режим, включающий, в зависимости от характера возможных чрезвычайных ситуаций:

1) ограничения использования территории;

2) ограничения хозяйственной и иной деятельности;

3) обязательные мероприятия по защите населения и территорий, в том числе при возникновении чрезвычайных ситуаций.



Департамент имущественных и земельных отношений  
Ярославской области  
Челоскинцев пл., д. 10/3, г. Ярославль, 150000  
тел. (4852) 40-14-31, факс (4852) 30-87-41

**ГОРНООТВОДНЫЙ АКТ**  
К ЛИЦЕНЗИИ НА ПОЛЬЗОВАНИЕ НЕДРАМИ  
**ЯРО 00163 ТЭ от 02 ноября 2015 г.**  
(серия, номер, дата регистрации)

Настоящий акт, удостоверяющий уточненные границы горного отвода для:

**разведки и добычи песков**

(целевое назначение работ,

**на Южном участке**

наименование месторождения и (или) участка недр,

**Воробинского месторождения**

полезных ископаемых, объектов)

предоставлен

**обществу с ограниченной ответственностью**

**«Промцентр»**

(наименование организации, которой предоставлен горный отвод)

Горный отвод расположен юго-восточней д.Воробино,

(наименование селения,

**Ярославский район, Ярославской области**

района, области, края, республики)

и обозначен на прилагаемых планах угловыми точками

1, 2, 3, 4, 5, 6, 7, 8, 9, 10, 11, 12, 13, 14, 15, 16, 17, 18, 19, 20, 21, 22, 23, 24, 25, 26,  
27, 28, 29, 30, 31, 32, 33, 34, 35, 36, 37, 38, 39, 40, 41, 42, 43, 44, 45, 46, 47, 48, 49,  
50, 51, 52, 53, 54, 55, 1.

(перечень угловых точек)

а также на вертикальных разрезах

**I-I, II-II, III-III (лист № 2)**

(номера вертикальных разрезов или точек)

Площадь проекции горного отвода составляет: 58,8 га

(цифрами.

**Пятьдесят восемь целых восемь десятых гектара**

(прописью)

Срок действия горноотводного акта « 02 » ноября 20 15 г.

Горноотводный акт выдан « 04 » октября 20 15 г.

Настоящий Акт составлен в трёх (четырёх) экземплярах, внесён в реестр  
(нужное подчеркнуть)

Центральное управление Росгеонадзора  
(наименование органа государственного горного надзора)

за № 76-1876-00141 от 25.12.2015 г.

Пользователь недр на предоставленном в уточненных границах горном отводе несет ответственность за соблюдение требований законодательства о недрах, а также:

1. утвержденных в установленном порядке стандартов (норм, правил) по технологии ведения работ, связанных с пользованием недрами, и при первичной переработке минерального сырья;

2. соблюдение требований технических проектов, планов и схем развития горных работ, недопущение сверхнормативных потерь, разубоживания и выборочной отработки полезных ископаемых;

3. ведение геологической, маркшейдерской и иной документации в процессе всех видов пользования недрами и ее сохранность;

4. представление геологической информации в федеральный и соответствующий территориальный фонды геологической информации;

5. предоставление достоверных данных о разведанных, извлекаемых и оставляемых в недрах запасах полезных ископаемых, содержащихся в них компонентах, об использовании недр в целях, не связанных с добычей полезных ископаемых, в федеральный и соответствующий территориальный фонды геологической информации, в органы государственной статистики;

6. безопасное ведение работ, связанных с использованием недрами;

7. соблюдение утвержденных в установленном порядке стандартов (норм, правил), регламентирующих условия охраны недр, атмосферного воздуха, земель, лесов, вод, а также зданий и сооружений от вредного влияния работ, связанных с использованием недрами;

8. приведение участков земли и других природных объектов, нарушенных при пользовании недрами, в состояние, пригодное для их дальнейшего использования;

9. сохранность разведочных горных выработок и буровых скважин, которые могут быть использованы при разработке месторождений и (или) в иных хозяйственных целях, ликвидацию в установленном порядке горных выработок и буровых скважин, не подлежащих использованию;

10. выполнение условий, установленных лицензией, своевременное и правильное внесение платежей за пользование недрами.

Горноотводный акт в 30-дневный срок после оформления акта о консервации либо ликвидации организации передается департаменту имущественных и земельных отношений Ярославской области.

Координаты угловых точек горного отвода

| Номера точек | X        | Y         | Z    | Zn            | Примечание |
|--------------|----------|-----------|------|---------------|------------|
|              |          |           |      | (при наличии) |            |
| 1            | 2        | 3         | 4    | 5             | 6          |
| 1            | 365490.0 | 1339952.5 | 91.2 | 67.0          |            |
| 2            | 365530.3 | 1340007.0 | 91.6 | 66.2          |            |
| 3            | 365523.1 | 1340048.0 | 91.8 | 66.1          |            |
| 4            | 365528.7 | 1340112.4 | 91.9 | 67.2          |            |
| 5            | 365570.5 | 1340110.1 | 91.9 | 65.6          |            |
| 6            | 365665.1 | 1340089.2 | 92.0 | 63.3          |            |
| 7            | 365669.8 | 1340112.0 | 92.0 | 63.1          |            |
| 8            | 365677.1 | 1340128.7 | 92.0 | 63.1          |            |
| 9            | 365687.2 | 1340143.8 | 92.0 | 63.1          |            |
| 10           | 365699.8 | 1340156.7 | 92.0 | 63.0          |            |
| 11           | 365715.8 | 1340167.9 | 92.0 | 62.8          |            |
| 12           | 365730.8 | 1340174.7 | 92.0 | 62.8          |            |
| 13           | 365748.6 | 1340179.4 | 92.1 | 63.0          |            |
| 14           | 365772.0 | 1340205.6 | 92.0 | 63.5          |            |
| 15           | 365775.8 | 1340235.4 | 92.0 | 63.9          |            |
| 16           | 365779.0 | 1340251.4 | 92.0 | 64.5          |            |
| 17           | 365784.7 | 1340266.4 | 92.0 | 64.9          |            |
| 18           | 365794.1 | 1340282.4 | 92.1 | 65.1          |            |
| 19           | 365803.2 | 1340293.1 | 92.1 | 65.3          |            |
| 20           | 365816.8 | 1340305.0 | 92.1 | 65.7          |            |
| 21           | 365832.8 | 1340314.3 | 92.1 | 66.0          |            |
| 22           | 365851.8 | 1340320.9 | 92.1 | 66.3          |            |
| 23           | 365868.2 | 1340323.5 | 92.1 | 66.5          |            |
| 24           | 365949.0 | 1340442.2 | 91.8 | 68.7          |            |
| 25           | 365960.2 | 1340567.6 | 91.3 | 72.0          |            |
| 26           | 365820.6 | 1340588.0 | 91.2 | 68.2          |            |
| 27           | 365730.9 | 1340613.7 | 91.2 | 63.1          |            |
| 28           | 365636.2 | 1340612.3 | 91.0 | 67.0          |            |
| 29           | 365561.2 | 1340628.5 | 90.4 | 67.5          |            |
| 30           | 365560.9 | 1340572.1 | 90.6 | 65.3          |            |
| 31           | 365556.7 | 1340383.1 | 91.5 | 65.6          |            |
| 32           | 365193.5 | 1340389.2 | 91.5 | 65.1          |            |
| 33           | 365194.2 | 1340405.6 | 91.5 | 65.0          |            |
| 34           | 365155.3 | 1340408.1 | 91.4 | 65.1          |            |
| 35           | 365205.0 | 1340731.2 | 89.6 | 67.3          |            |
| 36           | 364913.8 | 1340752.6 | 91.1 | 65.4          |            |
| 37           | 364882.4 | 1340719.5 | 91.1 | 66.0          |            |
| 38           | 364899.7 | 1340665.1 | 91.1 | 65.9          |            |
| 39           | 364811.1 | 1340505.2 | 91.9 | 68.0          |            |
| 40           | 364715.2 | 1340502.7 | 92.3 | 69.1          |            |
| 41           | 364702.7 | 1340529.5 | 92.3 | 69.1          |            |
| 42           | 364673.6 | 1340499.2 | 92.3 | 69.2          |            |

|    |          |           |      |      |  |
|----|----------|-----------|------|------|--|
| 43 | 364683.2 | 1340481.1 | 92.3 | 69.2 |  |
| 44 | 364728.6 | 1340300.4 | 92.5 | 69.1 |  |
| 45 | 364760.6 | 1340166.9 | 92.4 | 68.9 |  |
| 46 | 364801.4 | 1340070.5 | 92.4 | 67.0 |  |
| 47 | 364822.5 | 1339999.2 | 92.7 | 66.0 |  |
| 48 | 364851.7 | 1339992.5 | 92.5 | 65.6 |  |
| 49 | 364941.8 | 1339987.5 | 92.4 | 64.4 |  |
| 50 | 365020.7 | 1339979.7 | 92.4 | 65.0 |  |
| 51 | 365057.2 | 1339981.0 | 92.3 | 65.1 |  |
| 52 | 365067.1 | 1340006.1 | 92.2 | 64.0 |  |
| 53 | 365215.7 | 1340007.5 | 91.9 | 64.4 |  |
| 54 | 365277.1 | 1339998.5 | 91.5 | 64.7 |  |
| 55 | 365394.2 | 1340020.4 | 91.3 | 65.3 |  |

План (схема) границ горного отвода:

| Номера точек | Северная широта |        |         | Восточная долгота |        |         | Примечание |
|--------------|-----------------|--------|---------|-------------------|--------|---------|------------|
|              | градусы         | минуты | секунды | градусы           | минуты | секунды |            |
| 1            | 57              | 31     | 54,18   | 40                | 3      | 5,91    |            |
| 2            | 57              | 31     | 55,45   | 40                | 3      | 9,24    |            |
| 3            | 57              | 31     | 55,18   | 40                | 3      | 11,69   |            |
| 4            | 57              | 31     | 55,32   | 40                | 3      | 15,57   |            |
| 5            | 57              | 31     | 56,67   | 40                | 3      | 15,49   |            |
| 6            | 57              | 31     | 59,74   | 40                | 3      | 14,36   |            |
| 7            | 57              | 31     | 59,88   | 40                | 3      | 15,74   |            |
| 8            | 57              | 32     | 0,10    | 40                | 3      | 16,75   |            |
| 9            | 57              | 32     | 0,42    | 40                | 3      | 17,67   |            |
| 10           | 57              | 32     | 0,82    | 40                | 3      | 18,46   |            |
| 11           | 57              | 32     | 1,32    | 40                | 3      | 19,15   |            |
| 12           | 57              | 32     | 1,80    | 40                | 3      | 19,59   |            |
| 13           | 57              | 32     | 2,38    | 40                | 3      | 19,89   |            |
| 14           | 57              | 32     | 3,11    | 40                | 3      | 21,49   |            |
| 15           | 57              | 32     | 3,21    | 40                | 3      | 23,29   |            |
| 16           | 57              | 32     | 3,31    | 40                | 3      | 24,26   |            |
| 17           | 57              | 32     | 3,48    | 40                | 3      | 25,17   |            |
| 18           | 57              | 32     | 3,77    | 40                | 3      | 26,14   |            |
| 19           | 57              | 32     | 4,06    | 40                | 3      | 26,80   |            |
| 20           | 57              | 32     | 4,49    | 40                | 3      | 27,53   |            |
| 21           | 57              | 32     | 5,00    | 40                | 3      | 28,11   |            |
| 22           | 57              | 32     | 5,61    | 40                | 3      | 28,53   |            |
| 23           | 57              | 32     | 6,14    | 40                | 3      | 28,71   |            |
| 24           | 57              | 32     | 8,66    | 40                | 3      | 35,95   |            |
| 25           | 57              | 32     | 8,93    | 40                | 3      | 43,50   |            |
| 26           | 57              | 32     | 4,41    | 40                | 3      | 44,54   |            |
| 27           | 57              | 32     | 1,49    | 40                | 3      | 45,96   |            |
| 28           | 57              | 31     | 58,43   | 40                | 3      | 45,75   |            |
| 29           | 57              | 31     | 56,00   | 40                | 3      | 46,62   |            |

|    |    |    |       |    |   |       |  |
|----|----|----|-------|----|---|-------|--|
| 30 | 57 | 31 | 56,03 | 40 | 3 | 43,23 |  |
| 31 | 57 | 31 | 56,03 | 40 | 3 | 31,87 |  |
| 32 | 57 | 31 | 44,29 | 40 | 3 | 31,75 |  |
| 33 | 57 | 31 | 44,30 | 40 | 3 | 32,74 |  |
| 34 | 57 | 31 | 43,04 | 40 | 3 | 32,83 |  |
| 35 | 57 | 31 | 44,41 | 40 | 3 | 52,31 |  |
| 36 | 57 | 31 | 34,98 | 40 | 3 | 53,20 |  |
| 37 | 57 | 31 | 33,99 | 40 | 3 | 51,17 |  |
| 38 | 57 | 31 | 34,59 | 40 | 3 | 47,93 |  |
| 39 | 57 | 31 | 31,85 | 40 | 3 | 38,20 |  |
| 40 | 57 | 31 | 28,75 | 40 | 3 | 37,92 |  |
| 41 | 57 | 31 | 28,32 | 40 | 3 | 39,51 |  |
| 42 | 57 | 31 | 27,41 | 40 | 3 | 37,66 |  |
| 43 | 57 | 31 | 27,73 | 40 | 3 | 36,58 |  |
| 44 | 57 | 31 | 29,33 | 40 | 3 | 25,79 |  |
| 45 | 57 | 31 | 30,46 | 40 | 3 | 17,81 |  |
| 46 | 57 | 31 | 31,85 | 40 | 3 | 12,07 |  |
| 47 | 57 | 31 | 32,58 | 40 | 3 | 7,82  |  |
| 48 | 57 | 31 | 33,53 | 40 | 3 | 7,46  |  |
| 49 | 57 | 31 | 36,44 | 40 | 3 | 7,28  |  |
| 50 | 57 | 31 | 39,00 | 40 | 3 | 6,92  |  |
| 51 | 57 | 31 | 40,18 | 40 | 3 | 7,04  |  |
| 52 | 57 | 31 | 40,48 | 40 | 3 | 8,56  |  |
| 53 | 57 | 31 | 45,28 | 40 | 3 | 8,85  |  |
| 54 | 57 | 31 | 47,27 | 40 | 3 | 8,39  |  |
| 55 | 57 | 31 | 51,04 | 40 | 3 | 9,86  |  |

Директор департамента  
имущественных и земельных  
отношений Ярославской области



М.А. Фролов

Приложения:

План горного отвода, масштаб:

Лист 1 1:2000

План (схема) границ горного отвода,  
масштаб:

Лист 3-1, 3-2, 3-3 1:50000

Разрезы (профили), масштаб:

Лист 2 (I-I, II-II,  
III-III) горизонтальный - 1:2000  
вертикальный - 1:200





Департамент охраны окружающей среды и природопользования Ярославской области  
(наименование органа, выдавшего лицензию)

## ЛИЦЕНЗИЯ на пользование недрами

ЯРО

серия

00163

номер

ТЭ

вид лицензии

Выдана обществу с ограниченной ответственностью  
(субъект предпринимательской деятельности, получивший  
«Промцентр»  
данную лицензию)

в лице Решетова Алексея Александровича  
(ф.и.о. лица, представляющего субъект предпринимательской деятельности)  
генерального директора

с целевым назначением и видами работ разведка и добыча песков на Южном  
участке Воробинского месторождения

Участок недр расположен юго-восточнее д. Воробино,  
(наименование населенного пункта,  
Ярославский район Ярославской области  
района, области, края, республики)

Описание границ участка недр, координаты угловых точек, копии  
топопланов, разрезов и др. приводятся в приложении 3  
(№ прилож.)

Участок недр имеет статус горного отвода  
(геологического или горного отвода)

Дата окончания действия лицензии 02.11.2040 г.  
(число, месяц, год)

Место штампа  
государственной регистрации



Неотъемлемыми составными частями настоящей лицензии являются следующие документы (приложения):

1. Условия пользования недрами, на 7 л.;
2. Копия решения, являющегося основанием предоставления лицензии, принятого в соответствии со статьей 10<sup>1</sup> Закона Российской Федерации «О недрах» на 1 л.;
3. Схема расположения участка недр на 1 л.;
4. Копия свидетельства о государственной регистрации юридического лица на 1 л.;
5. Копия свидетельства о постановке пользователя недр на налоговый учёт на 1 л.;
6. Документ на 1 л., содержащий сведения об участке недр, отражающие: Местоположение участка недр в административно-территориальном отношении с указанием границ особо охраняемых природных территорий, а также участков ограниченного и запрещенного землепользования с отражением их на схеме расположения участка недр; геологическую характеристику участка недр с указанием наличия месторождений (залелей) полезных ископаемых и запасов (ресурсов) по ним; обзор работ, проведенных ранее на участке недр, наличие на участке недр горных выработок, скважин и иных объектов, которые могут быть использованы при работе на этом участке; сведения о добытых полезных ископаемых за период пользования участка недр (если ранее производилась добыча полезных ископаемых); наличие других пользователей недр в границах данного участка недр;
7. Перечисление предыдущих пользователей данным участком недр (если ранее участок недр находился в пользовании) с указанием оснований, сроков предоставления (перехода права) участка недр в пользование и прекращения действия лицензии на пользование этим участком недр (указывается при переоформлении лицензии), на 1 л.;
8. Краткая справка о пользователе недр, содержащая: юридический адрес пользователя недр, банковские реквизиты, контактные телефоны, на 2 л.;
9. Иные предложения Сведения о предприятии - 34 л.,  
(название документов, количество страниц)  
протокол № 3 - 2 л., договор о задатке - 1 л., платёжные поручения №№ 86, 87 - 1 л.

Уполномоченное должностное лицо  
органа, выдавшего лицензию

Директор департамента  
(должность, ф.и.о. лица, подписавшего лицензию)

Миронов Сергей Леонидович

Подпись

М.п., дата



**ИЗМЕНЕНИЯ  
в лицензию на пользование недрами  
ЯРО 00163 ТЭ**

Департамент имущественных и земельных отношений Ярославской области (далее - департамент) в лице директора департамента Фролова Максима Анатольевича, действующего на основании Положения о департаменте имущественных и земельных отношений Ярославской области, утвержденного постановлением Администрации области от 02.04.2007 № 116, в соответствии со ст. 12 Закона Российской Федерации от 21 февраля 1992 года № 2395-1 «О недрах», Порядком оформления и переоформления, государственной регистрации и выдачи лицензий на пользование участками недр местного значения, утвержденным постановлением Правительства области от 17.11.2009 № 1105-п, по результатам рассмотрения заявления вх. от 28.09.2018 № 8563 и приложенных к нему материалов, представленных ООО «Промцентр» (ИНН 7602082349), протокола заседания областной комиссии по недропользованию от 05.12.2018 № 4/2018, а также с целью приведения условий пользования недрами в соответствие с действующим законодательством Российской Федерации о недрах вносит следующие изменения в лицензию на пользование недрами ЯРО 00163 ТЭ для разведки и добычи песков на Южном участке Воробинского месторождения, расположенном юго-восточнее д. Воробино Ярославского района Ярославской области:

**1. Разделы 3 – 13 Условий пользования недрами к лицензии ЯРО 00163 ТЭ (Приложение №1) изложить в следующей редакции:**

**«3. Сроки и условия действия лицензии. Сроки начала работ (подготовки технического проекта, выхода на проектную мощность)**

3.1. Недропользователь имеет право осуществлять пользование недрами с целью разведки и добычи общераспространенных полезных ископаемых – песков строительных на южном участке Воробинского месторождения, расположенном в Ярославском муниципальном районе Ярославской области, до 02 ноября 2040 года.

Срок действия лицензии исчисляется со дня ее государственной регистрации.

3.2. Срок пользования участком недр, предоставленным в пользование, может быть продлен по инициативе Недропользователя в случае необходимости завершения разработки месторождения полезных ископаемых либо выполнения ликвидационных мероприятий при условии отсутствия нарушений условий лицензии Недропользователем.

Заявка о продлении срока действия лицензии подается в департамент не позднее 60 календарных дней до окончания срока действия лицензии.

3.3. Срок действия настоящих условий совпадает со сроком действия лицензии на пользование недрами.

3.4. До начала проведения работ по разведке и добыче на участке недр, предоставленном в пользование, Недропользователь обязан оформить правоустанавливающие документы на земельный участок в целях недропользования; осуществить перевод земельного участка в категорию, допускающую разведку и добычу общераспространенных полезных ископаемых, в порядке и на условиях, установленных действующим законодательством.

Копии указанных документов представить в департамент не позднее 30 дней с момента их получения.

Запрещается проведение работ по разведке и добыче на участке недр, предоставленном в пользование, до оформления документов, необходимых для использования соответствующего земельного участка в целях недропользования, перевода земельного участка в категорию, допускающую разведку и добычу общераспространенных полезных ископаемых.

3.5. Недропользователь обязан в срок до 01.05.2019 разработать технический проект разработки участка недр, предоставленного в пользование, и рекультивации нарушенных земель (далее – технический проект) с учетом требований промышленной безопасности, охраны недр и природоохранного законодательства, получить на него положительное заключение экспертизы (в случаях, предусмотренных действующим законодательством), согласовать и утвердить технический проект в установленном действующим законодательством порядке.

3.6. Недропользователь обязан осуществлять разработку участка недр в строгом соответствии с техническим проектом, получившим положительное заключение экспертизы (в случаях, установленных действующим законодательством), согласованным и утвержденным в установленном действующим законодательством порядке, соблюдать решения и требования проекта при выполнении работ, своевременно вносить необходимые изменения в проект, получать по ним согласования и экспертизы, предусмотренные законодательством.

3.7. До 01.08.2019, получить в установленном законодательством порядке документы, удостоверяющие уточненные границы горного отвода (горноотводный акт и графические приложения, в которые включаются план горного отвода с ведомостью координат угловых точек горного отвода и разрезы участка недр, составленные по форме, установленной Федеральной службой по экологическому, технологическому и атомному надзору).

3.8. Обеспечить создание и закрепление в натуре маркшейдерской опорной и геодезической сети на участке недр, предоставленном в пользование.

3.9. Вынести в натуру и закрепить угловые точки горного отвода, в дальнейшем обеспечить их сохранность.

3.10. Согласовать строительство, реконструкцию, капитальный ремонт пересечений и примыканий к автомобильным дорогам общего пользования,

посредством которых осуществляется присоединение участка недр к указанным автомобильным дорогам, в соответствии с действующим законодательством об автомобильных дорогах и дорожной деятельности.

Информацию о получении согласования представить в департамент не позднее 30 дней с момента их получения.

3.11. Запрещается проведение работ по добыче общераспространенного полезного ископаемого – песков строительных до выполнения Недропользователем требований пунктов 3.4, 3.5, 3.7, 3.8, 3.9, 3.10 Условий пользования недрами.

3.12. В случае невыполнения Недропользователем требований пункта 3.4, 3.5, 3.7 Условий пользования недрами, а также проведения работ по разведке и добыче полезных ископаемых вне контура утвержденных запасов, вне границ горного отвода право пользования участком недр прекращается на основании пункта 3 части 1 статьи 20 Закона Российской Федерации «О недрах».

3.13. Запрещается проведение работ по разведке и добыче полезных ископаемых вне контура утвержденных запасов, вне границ горного отвода.

3.14. Недропользователь обязан обеспечить согласование со смежными горнодобывающими предприятиями уточненных границ горного и земельного отводов, размещение площадок под производственные объекты (объекты инфраструктуры, системы инженерного обеспечения, транспортные пути) в случае их выноса за пределы лицензионного участка. Порядок ведения горных работ вблизи смежных границ согласовывается в установленном законодательством порядке.

Недропользователь обязан обеспечить беспрепятственный доступ к освоению смежных площадей залегания полезных ископаемых.

3.15. Недропользователь обязан обеспечить ведение и сохранность геологической, маркшейдерской и иной документации в процессе всех видов пользования недрами.

3.16. Недропользователь обязан соблюдать при отправке общераспространённых полезных ископаемых получателям требований действующего законодательства об автомобильных дорогах и дорожной деятельности, регулирующих движение по автомобильным дорогам тяжеловесных и (или) крупногабаритных транспортных средств.

3.17. Недропользователь обязан письменно извещать департамент и администрацию муниципального района, в границах которого расположен участок недр, о начале разработки месторождения.

3.18. Недропользователь обязан обеспечить безопасность горных выработок и иных связанных с использованием недрами сооружений, расположенных в границах предоставленного в пользование участка недр.

3.19. Недропользователь обязан обеспечить сохранность разведочных горных выработок, которые могут быть использованы при разработке месторождений и (или) в иных хозяйственных целях; ликвидацию в установленном порядке горных выработок, не подлежащих использованию.

3.20. Недропользователь обязан ежегодно разрабатывать и согласовывать в установленном порядке план развития горных работ в органах государственного горного надзора, копии согласованных планов представлять в департамент не позднее 30 дней с момента получения согласования.

3.21. Недропользователь обязан соблюдать установленный срок выхода на проектную мощность.

Выход на проектную мощность до 31.12.2020.

3.22. Недропользователь обязан не допускать самовольной застройки площади месторождения зданиями, сооружениями и иными объектами.

3.23. Недропользователь обязан при проектировании и осуществлении работ на предоставленном в пользование участке недр в случае затрагивания природных зон и объектов, имеющих ограничения по использованию и подлежащих особой защите (придорожные полосы и полосы отводов автомобильных дорог, а также водоохранные зоны, прибрежные защитные полосы, лесопарковые и зеленые зоны, объекты растительного и животного мира, занесенные в Красные книги, зоны с особыми условиями использования территорий, в том числе зоны санитарной охраны источников питьевого и хозяйственно-бытового водоснабжения и др.), руководствоваться законодательством Российской Федерации в соответствующей сфере (Водным кодексом Российской Федерации, Лесным кодексом Российской Федерации, Федеральным законом Российской Федерации от 14.03.1995 № 33-ФЗ «Об особо охраняемых природных территориях», Федеральным законом Российской Федерации от 08.11.2007 № 257-ФЗ «Об автомобильных дорогах и о дорожной деятельности в Российской Федерации и о внесении изменений в отдельные законодательные акты Российской Федерации», санитарным правилам и нормам и др.).

3.24. Недропользователь обязан исполнять иные обязанности, предусмотренные действующим законодательством.

#### **4. Уровень добычи полезного ископаемого, право собственности на добытое сырье**

4.1. Ежегодный (в календарном году) уровень добычи полезных ископаемых устанавливается Недропользователю в объеме:

на 2019 год – 75 тыс. м<sup>3</sup>;

начиная с 2020 года – 200 тыс. м<sup>3</sup>.

4.2. Недропользователь обязан соблюдать согласованный уровень добычи ежегодно (в период с 01 января по 31 декабря) в течение всего срока действия лицензии.

4.3. Недропользователь обязан выйти на проектную мощность не позднее 31.12.2019.

4.4. Уровень добычи полезных ископаемых может изменяться по согласованию с департаментом.

4.5. Несоблюдение уровня добычи полезных ископаемых является существенным нарушением условий пользования недрами.

Уменьшение в текущем году уровня добычи полезных ископаемых, установленного Недропользователю, не допускается.

Уменьшение на очередной год уровня добычи полезных ископаемых допускается в установленном порядке при условии подачи заявления не позднее 01 декабря текущего года.

4.6. Добытое полезное ископаемое является собственностью недропользователя.

### 5. Платежи, сборы и налоги

5.1. Недропользователь осуществляет следующие платежи:

- за участие в аукционе 58116 (пятьдесят восемь тысяч сто шестнадцать) рублей;

- стартовый платеж в размере 2930400 (два миллиона девятьсот тридцать тысяч четыреста) рублей;

- окончательный размер разового платежа за пользование недрами, определяемый по итогам проведения аукциона, вносится в течение 30 календарных дней со дня государственной регистрации лицензии и составляет 441000 (четырееста сорок одну тысячу) рублей.

5.2. Порядок исчисления налогов, а также сроки их внесения в бюджет устанавливаются согласно действующему законодательству.

5.3. Уплата налога на добычу полезных ископаемых производится в соответствии с Налоговым кодексом Российской Федерации.

5.4. Плата за пользование земельным участком, предоставленным для целей недропользования, производится Недропользователем в соответствии с земельным законодательством Российской Федерации и законодательством Российской Федерации о налогах и сборах.

5.5. Уплата регулярных платежей за пользование недрами в целях разведки полезных ископаемых производится в соответствии с Законом Российской Федерации «О недрах» и Порядком определения конкретных ставок регулярных платежей за пользование недрами, утвержденным приказом Минприроды России от 07.03.2014 № 134.

### 6. Права пользователя недр

Недропользователь имеет право:

6.1. Использовать участок недр с целью разведки и добычи песков строительных для любой формы предпринимательской или иной деятельности, соответствующей цели, обозначенной в лицензии.

6.2. Самостоятельно выбирать формы этой деятельности, не противоречащие действующему законодательству.

6.3. Использовать результаты своей деятельности, в том числе добытое минеральное сырье.

6.4. Использовать отходы своего горнодобывающего и связанных с ним перерабатывающих производств.

6.5. Ограничивать застройку площадей залегания полезных ископаемых в границах предоставленного горного отвода.

6.6. Проводить без дополнительных разрешений геологическое изучение недр за счет собственных средств, в границах горного отвода, предоставленного в соответствии с настоящей лицензией.

6.7. Обращаться в департамент, по поводу пересмотра условий лицензии при возникновении обстоятельств, существенно отличающихся от тех, при которых лицензия была предоставлена.

### 7. Требования по безопасному ведению работ, рациональному использованию и охране недр

7.1. Недропользователь обязан:

7.1.1. Соблюдать требования Законов Российской Федерации и Ярославской области при пользовании недрами, обеспечить соблюдение условий выполнения требований по рациональному использованию и охране недр, безопасному ведению работ, связанных с использованием недрами, охране окружающей среды.

7.1.2. При производстве горных работ:

- ежегодно составлять и согласовывать в установленном порядке Планы развития горных работ и объёмы потерь полезного ископаемого при добыче;

- при проведении всех видов работ, связанных с использованием недрами, обеспечивать безопасные условия для работников, населения и окружающей среды;

- допускать к работе лиц, удовлетворяющих соответствующим квалификационным требованиям и не имеющих медицинских противопоказаний к указанной работе;

- руководство горными работами на участке осуществлять лицами, имеющими право ответственного ведения горных работ;

- вести учёт аварий, инцидентов, несчастных случаев на производстве, анализировать причины их возникновения, принимать меры по их профилактике и устранению причин;

- организовать и осуществлять геолого-маркшейдерский контроль за разработкой участка недр, обеспечить ведение геологической, маркшейдерской документации в процессе пользования недрами в соответствии с действующими нормативными документами и утверждёнными проектными решениями, сохранность документации;

- не допускать самовольной застройки площади месторождения;

- применять технические устройства, оборудования и материалы, соответствующие требованиям безопасности и санитарных норм;

- разрабатывать и проводить мероприятия, обеспечивающие охрану работников предприятия, ведущих работы, связанные с использованием недр, и населения в зоне влияния указанных работ от вредного влияния этих работ в их нормальном режиме при возникновении аварийных ситуаций;

- предоставлять контролирующим органам необходимую документацию, давать объяснение по вопросам, входящим в компетенцию контрольных органов, обеспечивать условия проведения проверок, своевременное выполнение предписаний контролирующими недропользователями органов.

7.2. Ответственность за обеспечение безопасных условий работ, связанных с использованием недр, несут руководители организации недропользователя.

### **8. Требования по охране окружающей среды**

Недропользователь при производстве работ, связанных с добычей полезного ископаемого, руководствуется проектно-технической и разрешительной документацией и обеспечивает:

8.1. Исключение разлива горюче-смазочных материалов и мойки техники на площади месторождения.

8.2. Соблюдение всего комплекса природоохранных и экологических мероприятий при ведении работ, связанных с использованием недр.

8.3. Соблюдение требований по рациональному использованию и охране недр, безопасному ведению работ, связанных с использованием недр, охране окружающей среды.

8.4. Хранение и своевременное выполнение предписаний контролирующих органов, касающихся охраны окружающей среды, технологии добычи сырья, его переработки, безопасного ведения работ.

8.5. Соблюдение установленного порядка консервации и ликвидации предприятий по добыче полезных ископаемых и подземных сооружений, не связанных с добычей полезных ископаемых.

### **9. Порядок и сроки рекультивации нарушенных земель**

9.1. Земли, нарушенные при разработке месторождений общераспространенных полезных ископаемых открытым или подземным способом, подлежат рекультивации.

9.2. Участки земли, нарушенные при пользовании недрами, должны быть приведены в состояние, пригодное для их дальнейшего использования.

9.3. Рекультивация отработанного пространства должна быть завершена Недропользователем до истечения срока действия лицензии.

Недропользователь обязан обратиться за продлением срока действия лицензии в случае необходимости завершения рекультивационных работ.

9.4. Рекультивация отработанного пространства должна осуществляться строго в соответствии с проектом, согласованным и утвержденным в установленном законодательством порядке.

9.5. Разработка проектов рекультивации осуществляется на основе действующих экологических, санитарно-гигиенических, строительных, водохозяйственных, лесохозяйственных и других нормативов и стандартов с учетом региональных природно-климатических условий и месторасположения нарушенного участка. При разработке проекта, в случае наличия технологической возможности, необходимо предусмотреть поэтапную рекультивацию отработанного пространства.

9.6. Недропользователь, должностные лица Недропользователя несут ответственность, установленную действующим законодательством, за невыполнение, несвоевременное выполнение, некачественное выполнение обязательств по рекультивации нарушенных земель, несоблюдение установленных экологических и других стандартов, правил и норм при проведении работ, связанных с нарушением почвенного покрова.

### **10. Геологическая информация о недрах, сроки предоставления геологической информации**

10.1. Недропользователь является ответственным за представление геологической информации о недрах в федеральный фонд геологической информации и территориальные фонды геологической информации по субъектам Российской Федерации, а также в территориальный фонд геологической информации Ярославской области.

10.2. Недропользователь обязан обеспечить представление, полноту, достоверность и качество геологической информации о недрах по участку недр, предоставленному в пользование, в соответствии с требованиями к форме, порядку и срокам представления геологической информации о недрах, установленными статьей 27 Закона Российской Федерации «О недрах», Порядком представления геологической информации о недрах в федеральный фонд геологической информации и его территориальные фонды, фонды геологической информации субъектов Российской Федерации, утвержденным приказом Министерства природных ресурсов и экологии Российской Федерации от 04.05.2017 № 216, Требованиями к содержанию геологической информации о недрах и формой ее представления, утвержденными приказом Министерства природных ресурсов и экологии Российской Федерации от 29.02.2016 № 54, настоящими Условиями пользования недрами, проектной документацией на проведение работ по геологическому изучению недр, как структурно единого комплекта документов, независимо от распределения частей выполняемых работ между привлеченными для проведения работ подрядными (субподрядными) организациями.

10.3. Первичная геологическая информация о недрах и интерпретированная геологическая информация о недрах представляется

Недропользователем, осуществляющим проведение работ на участке недр, предоставленном в пользование, за счет собственных (в том числе привлеченных) средств, в федеральный фонд геологической информации и территориальные фонды геологической информации по субъектам Российской Федерации, а также в территориальный фонд геологической информации Ярославской области в следующие сроки:

- интерпретированная геологическая информация о недрах в форме геологической отчетности Недропользователя, осуществляющего геологическое изучение недр, для составления и ведения государственного кадастра месторождений и проявлений полезных ископаемых и государственного баланса запасов полезных ископаемых, государственной отчетности Недропользователя, осуществляющего разведку месторождений полезных ископаемых и их добычу, для составления и ведения государственного кадастра месторождений и проявлений полезных ископаемых и государственного баланса запасов полезных ископаемых - ежегодно, не позднее 15 февраля года, следующего за отчетным;

- интерпретированная геологическая информация о недрах о результатах работ по геологическому изучению недр, проведенных на участке недр, предоставленном в пользование, и соответствующая ей первичная геологическая информация, - не позднее 6 месяцев с даты завершения указанных работ в соответствии с лицензией на пользование недрами и проектной документацией на проведение указанных работ, прошедшей экспертизу в порядке, предусмотренном статьей 36.1 Закона Российской Федерации «О недрах», или с даты выдачи заключения государственной экспертизы запасов полезных ископаемых, геологической, экономической и экологической информации о предоставляемых в пользование участках недр по результатам завершённых работ, проведенных на участке недр, предоставленном в пользование, в зависимости от того, какая из указанных дат наступила раньше.

10.4. В случае прекращения права пользования недрами, в том числе досрочного, в федеральный фонд геологической информации и территориальные фонды геологической информации по субъектам Российской Федерации, а также территориальный фонд геологической информации Ярославской области, Недропользователь обязан представить геологическую информацию о недрах по результатам тех видов и объемов работ по геологическому изучению недр, которые были проведены на дату прекращения права пользования недрами, в том числе досрочного.

10.5. В случае прекращения права пользования недрами, в том числе досрочного, Недропользователь обязан передать всю геологическую информацию о недрах, полученную при проведении работ по геологическому изучению недр, проведенных на всей территории участка недр, предоставленного в пользование, в федеральный фонд геологической информации и территориальные фонды геологической информации по субъектам Российской Федерации, а также в территориальный фонд

геологической информации Ярославской области не позднее 2 месяцев с даты прекращения права пользования недрами, в том числе досрочного.

## 11. Прекращение права пользования недрами

11.1. Право пользования недрами прекращается на основании части 1 статьи 20 Закона Российской Федерации «О недрах».

11.2. Право пользования недрами может быть досрочно прекращено, приостановлено или ограничено на основании и в порядке, установленном частью 2 статьи 20, статьей 21 Закона Российской Федерации «О недрах», в том числе, если пользователем недр будут нарушены существенные условия лицензии.

11.3. Существенными условиями лицензии являются:

- сроки действия лицензии и сроки начала работ (подготовки технического проекта, выхода на проектную мощность);
- условия, связанные с платежами при использовании недрами;
- согласованный уровень добычи полезных ископаемых, указание собственника добытого полезного ископаемого;
- условия выполнения требований по рациональному использованию и охране недр, безопасному ведению работ, связанных с использованием недрами, охране окружающей среды;
- предоставление статистической и иной отчетности об участке недр;
- сроки подготовки проектов ликвидации или консервации горных выработок и рекультивации земель.

## 12. Предоставление статистической и иной отчетности

12.1. Недропользователь обязан:

- ежегодно в сроки до 05 февраля составлять статистическую отчетность по форме 5-гр с пояснительной запиской и до 25 января по форме 70-тп с пояснительной запиской и технико-экономическими показателями и представлять в департамент и в органы, указанные в форме;
- ежегодно в срок до 25 января по результатам работ представлять статистическую отчетность о выполнении условий пользования недрами при добыче твердых полезных ископаемых по форме 2-ЛС в департамент и в органы, указанные в форме;
- ежегодно в соответствии с Порядком пользования участками недр местного значения, утверждённым постановлением Правительства области от 26.08.2010 № 638-п (с изменениями от 01.07.2015 № 718-п) в срок до 05 февраля представлять сведения о месторождении ОПИ, прилагаемые к отчетному балансу о запасах по форме согласно приложению к Порядку;
- ежегодно, в срок до 05 февраля, представлять в департамент информацию с пояснительной запиской, содержащей сведения о выполнении Условий пользования недрами за прошедший год и паспорт Недропользователя.

### 13. Порядок и сроки подготовки проектов ликвидации или консервации горных выработок

13.1. Объекты, связанные с использованием недр, подлежат ликвидации или консервации по истечении срока действия лицензии или при досрочном прекращении права пользования недрами. Ликвидация или консервация осуществляется за счет средств Недропользователя.

13.2. Ликвидация и консервация предприятия по добыче полезных ископаемых считаются законченными после подписания акта о ликвидации или консервации департаментом и органом государственного горного надзора.

13.3. Ликвидация или консервация горных выработок и иных сооружений, связанных с использованием недр, осуществляется за счет средств Недропользователя.

13.4. Не позднее 6 месяцев до окончания срока действия лицензии Недропользователь должен обеспечить подготовку, согласование и утверждение в установленном порядке проекта на ликвидацию горнодобывающего предприятия, объектов обустройства и инфраструктуры, а также проекта мероприятий по приведению их в состояние, исключающее вредное влияние на недра и окружающую среду.

13.5. В случае, если срок отработки запасов полезных ископаемых, превышает срок действия лицензии, Недропользователь обязан разработать раздел, содержащий мероприятия по консервации месторождения и включить его в технический проект.

13.6. До завершения процесса ликвидации или консервации Недропользователь несет ответственность, возложенную на него Законом Российской Федерации «О недрах».

13.7. При полной или частичной ликвидации или консервации горные выработки должны быть приведены в состояние, обеспечивающее безопасность жизни и здоровья населения, охрану окружающей среды, зданий и сооружений, а при консервации - также сохранность месторождения, горных выработок на все время консервации.»

**2. Условия пользования недрами к лицензии ЯРО 00273 ТЭ (Приложение №1) дополнить разделами 14-17 следующего содержания:**

#### «14. Контроль (надзор) за соблюдением условий пользования недрами

14.1. Контроль (надзор) за соблюдением условий пользования недрами осуществляется в соответствии с законодательством Российской Федерации и Ярославской области департаментом и иными органами государственного и муниципального контроля (надзора).

14.2. Владелец лицензии обязан предоставлять контрольным и надзорным органам необходимую документацию, давать объяснения по вопросам,

14.3. Контрольные и надзорные органы в письменной форме уведомляют владельца лицензии о результатах проверки, выявленных нарушениях условий пользования недрами, в том числе в отношении уплаты налогов, связанных с использованием недр, соблюдения требований в области использования и охраны недр, дают предложения о досрочном прекращении лицензии на право пользования недрами по основаниям и в порядке, предусмотренных статьями 20, 21 Закона Российской Федерации «О недрах».

При этом Недропользователь в соответствии со статьей 51 Закона Российской Федерации «О недрах» возмещает в полном объеме вред, причиненный неисполнением или ненадлежащим исполнением обязательств по настоящим условиям.

### 15. Действие настоящих условий

15.1. Настоящие условия являются неотъемлемой частью лицензии на право пользования недрами в пределах участка, указанного в настоящих условиях.

15.2. Условия вступают в силу одновременно с началом действия лицензии на право пользования недрами с момента ее государственной регистрации.

15.3. Действие условий прекращается одновременно с прекращением действия лицензии на право пользования недрами, приложением которой являются настоящие условия.

15.4. Настоящие условия могут быть изменены в результате изменения законодательства Российской Федерации и (или) нормативно-правовых актов Ярославской области, когда права и интересы недропользователя ущемляются или его обязательства возрастут.

### 16. Прочие условия

16.1. По участию в социально-экономическом развитии региона Недропользователь должен обеспечить:

- организацию рабочих мест для населения, проживающего в районе работ и максимальное использование при освоении месторождения местных трудовых ресурсов;

- при прочих равных условиях привлечение предприятий Ярославской области и российских предприятий в качестве подрядчиков (поставщиков) по изготовлению оборудования, технических средств и выполнения различных видов услуг;

- максимальное использование действующих мощностей Ярославской области и Российской Федерации для переработки продукции, полученной при разработке предоставленного в пользование участка недр;

- участие в инфраструктурных проектах на территории Ярославской области;

- компенсацию убытков владельцев земельных участков, изымаемых для целей недропользования, в порядке и сроках, установленных законодательством Российской Федерации;

- заключение соглашений с балансодержателями дорог, предусматривающих ремонт, разрушенных в процессе пользования недрами дорог;

- взаимодействие между Недропользователем и администрацией муниципального района, на территории которого расположен, предоставленный в пользование участок недр.

16.2. В случае реорганизации или изменения наименования юридического лица Недропользователь обязан обратиться в департамент с заявлением о переоформлении лицензии, а в случае утраты (потери) лицензии – с заявлением о выдаче ее дубликата. Переоформление лицензии производится в порядке, установленном законодательством Российской Федерации о недрах.

При изменении руководителя, банковских реквизитов, юридического, почтового, фактического адресов, контактных телефонов Недропользователь обязан в течение 1-го месяца сообщить об этом в департамент.

16.3. Споры по настоящим условиям разрешаются органами государственной власти, судебными органами в соответствии с их компетенцией и в порядке, установленном законодательством Российской Федерации.

16.4. Полный комплект лицензионных документов находится:

- первый экземпляр находится у Недропользователя;
- второй – в Ярославском филиале ФБУ «ТФГИ по Центральному Федеральному округу» по адресу: 150040, г. Ярославль, пр. Октября, д. 26;
- третий – в департаменте имущественных и земельных отношений Ярославской области по адресу: 150000, г. Ярославль, пл. Челюскинцев, д. 10/3.

#### 17. Данные о пользователе недр

Полное наименование: Общество с ограниченной ответственностью «Промцентр».

Сокращенное наименование: ООО «Промцентр».

Генеральный директор: Решетов Алексей Александрович.

Юридический адрес: 150044, Ярославская область, г. Ярославль, пр. Октября д. 96, офис 9.

Почтовый адрес: 150044, Ярославская область, г. Ярославль, пр. Октября д. 96, офис 9.

ОГРН 1117602000086

ИНН 7602082349

КПП 760601001

Телефон: +7(4852)320022, +79109701143, факс: 320044.».

3. Изменения в Условия пользования недрами к лицензии ЯРО 00163 ТЭ составлены в трех экземплярах:

- первый экземпляр находится у Недропользователя;
- второй – в Ярославском филиале ФБУ «ТФГИ по Центральному Федеральному округу» по адресу: 150040, г. Ярославль, пр. Октября, д. 26;
- третий – с полным комплектом лицензионных документов находится в департаменте имущественных и земельных отношений Ярославской области по адресу: 150000, г. Ярославль, пл. Челюскинцев, д. 10/3.

Данные изменения являются неотъемлемой частью лицензии ЯРО 00163 ТЭ.

Директор  
департамента имущественных  
и земельных отношений  
Ярославской области

Фролов Максим Анатольевич



" 05 " 2019 г.

С изменениями в лицензию на пользование недрами ЯРО 00163 ТЭ согласен

Генеральный директор  
ООО «Промцентр»  
Решетов Алексей Александрович

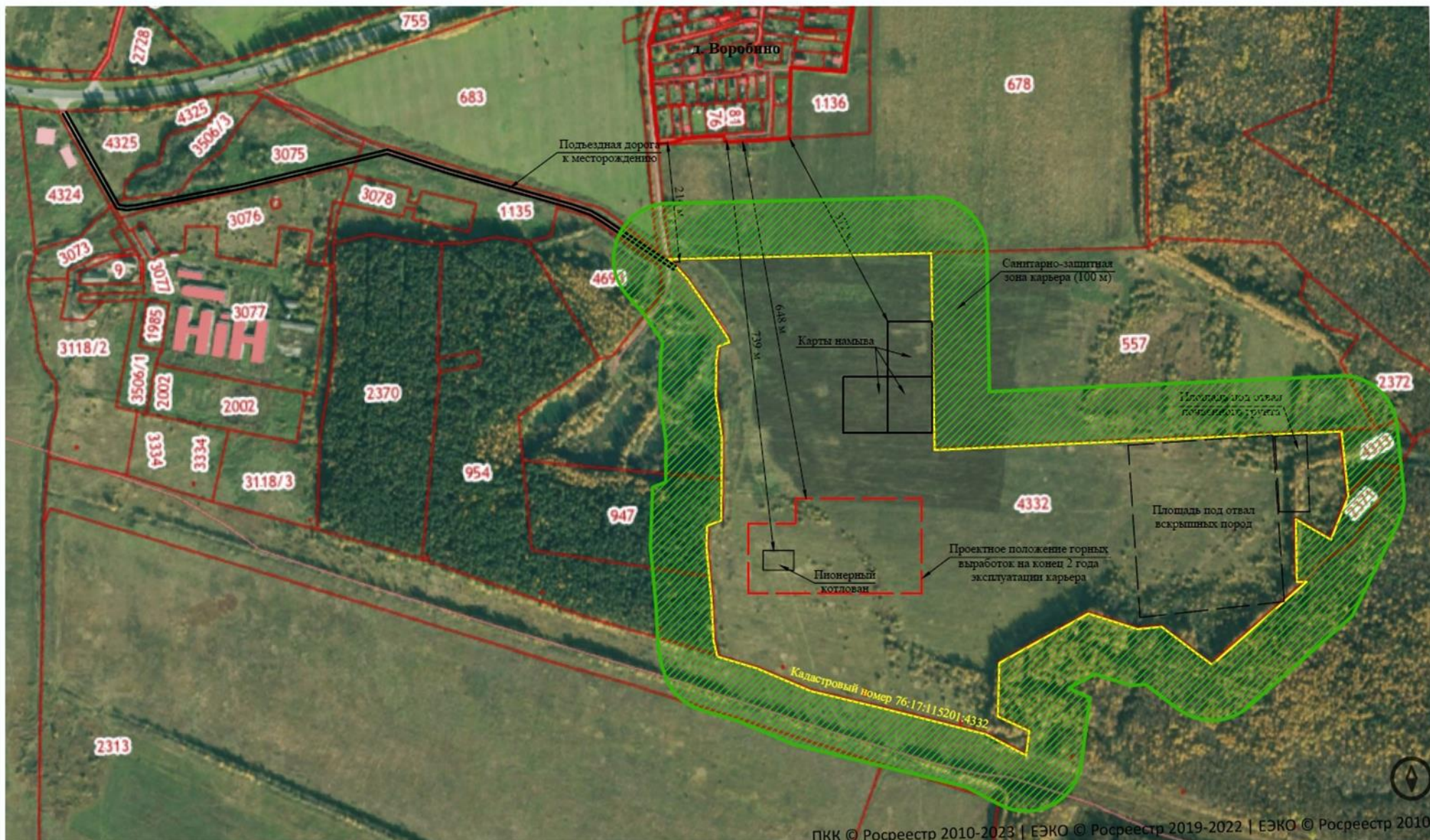


" 5 " 2019 г.

|   |       |
|---|-------|
| Департамент<br>имущественных и земельных отношений<br>Ярославской области |       |
| ЗАРЕГИСТРИРОВАНО ИЗМЕНЕНИЕ<br>(ДОПОЛНЕНИЕ)                                |       |
| от № 05.09.2019   | по 19 |
| за № 1-11   | 2019  |
| (подпись, печать, дата регистрации)                                       |       |
| Решетов Алексей Александрович   |       |
| ООО   |       |







## Характеристика южного участка Воробинского месторождения

Воробинское месторождение песков находится по обеим сторонам шоссе Ярославль-Кострома, которое делит Воробинское месторождение на 2 участка – Северный и Южный.

Все известные на территории Ярославского района полезные ископаемые связаны с четвертичными отложениями. Среди полезных ископаемых района преимущественно распространены песчано-гравийный материал, пески для строительных работ, легкоплавкие суглинки для производства кирпича, торфа, сапропели, известковые туфы.

В геоморфологическом отношении район Воробинского месторождения представляет собой равнинную слабо всхолмленную местность, расчлененную долинами р.Волги и ее притоков. Река Волга в районе месторождения образует крупную излучину. Ширина русла реки в районе д.Сопелки достигает 600 м.

Абсолютная отметка уреза воды в реке, в районе месторождения, составляет 84,0 м.

Правобережные террасы р.Волги являются эрозионными

Первая надпойменная терраса, абсолютные отметки которой 85,0-92,5 м, имеет превышение над урезом воды в р.Волге около 8 м, ширина террасы – 3-4 км.

Вторая надпойменная терраса, шириной около 1 км, имеет превышение над урезом воды в р.Волге в среднем 18 м. Ее абсолютные отметки колеблются в пределах 100,0-102,0 м.

Воробинское месторождение расположено на первой надпойменной террасе.

Максимальные отметки поверхности первой террасы (92,0-92,5 м) находятся в южной части месторождения, а также за его пределами, где они приурочены к внешнему краю террасы (вблизи береговых обрывов р.Волги).

Геологическое изучение территории района начато еще в середине позапрошлого века и продолжается вплоть до настоящего времени. Первоначально проводились маршрутные и мелкомасштабные исследования общего характера, опиравшиеся в основном на описания обнажений (1885 – 1925г.г.).

Начиная с 20-х годов осуществляются массовые поисковые и разведочные работы на торф, стройматериалы (песок, гравий, кирпичные суглинки), стекольное и формовочное сырье, известковые туфы и цементное сырье.

В 1959-60 г.г. по заявке треста «Росформоматериалы» Центральная геологоразведочная экспедиция ГУЦР проводила региональные геологопоисковые работы на формовочные пески.

В результате поисковых работ выявлен ряд перспективных площадей, и на некоторых из них в дальнейшем были разведаны месторождения песков для различных видов использования.

В результате этих работ было выявлено и детально разведано в 1967 году Воробинское месторождение песков.

В 1971-1972г.г. Ивановская ГРЭ выполняла работы по переоценке Южного участка Воробинского месторождения песков по заявке Ярославского треста «Промстройматериалы» с целью обеспечения сырьевой базой Ярославского завода силикатного кирпича. Суть работ состояла в переводе ранее разведанных запасов категории С1 и С2 в более высокие категории – А, В и С1 в результате проведения детальной разведки месторождения.

Изучение песков выполнялось с целью определения их пригодности для производства силикатного кирпича. В результате было установлено, что пески пригодны для производства силикатного кирпича.

Подсчет запасов песков выполнен методом геологических блоков. Запасы песков утверждены ТКЗ ГУЦР (протокол от 15.12.1972г, № 56) в количестве и по категориям: А – 2422тыс.м<sup>3</sup>;

В – 3531 тыс.м<sup>3</sup>;

С1 – 15030тыс.м<sup>3</sup>

для производства рядового силикатного кирпича марок «150».

В конце 2015 – начале 2016гг. ООО «Промцентр» (г. Ярославль) за счет собственных средств выполнен пересчет запасов полезного ископаемого в границах лицензии на Южный участок Воробинского месторождения. Полевые работы, кроме топографической съемки территории участка в м-бе 1:2000, не проводились, пересчет выполнен в соответствии с техническим заданием на основе материалов разведки месторождения в 1972г.

В результате проведенных работ оконтурены и посчитаны запасы песка строительного в количестве 9796,6 тыс.м<sup>3</sup>, в том числе:

По кат. А – 2257,4тыс.м<sup>3</sup>

кат. В – 2094,8тыс.м<sup>3</sup>

кат. С1 – 5444,4тыс.м<sup>3</sup>.

По результатам проведения пересчета запасов был составлен «Отчет о пересчете запасов на Южном участке Воробинского месторождения песков для строительных работ в Ярославском районе Ярославской области».

Отчет был представлен на рассмотрение экспертной комиссии по проведению государственной экспертизы запасов полезных ископаемых, геологической, экономической и экологической информации о предоставляемых в пользование участках недр местного значения на территории Ярославской области. Запасы песка для строительных работ участка недр были утверждены протоколом №115/2016 от 29.03.2016г.

Полезная толща Южного участка Воробинского месторождения залегают пластообразно.

Максимальная мощность полезной толщи составляет 24,0 м, минимальная 9,7 м. Мощность вскрыши изменяется в пределах от 3,00 до 10,6 м.

На всей площади участка полезное ископаемое полностью обводнено. В качественном отношении пески отличаются однородностью. Содержание вредных компонентов находится в пределах допустимого.

Гидрогеологическая характеристика дана по результатам геологоразведочных работ 1972 года. Действующая разработка Северного участка Воробинского месторождения, осуществляет которую ОАО «Ярославский завод силикатного кирпича», полностью подтверждает данные разведки.

В пределах Южного участка Воробинского месторождения распространены:

1. Верхнечетвертичный аллювиальный водоносный горизонт (аQIV).
2. Воды спорадического распространения в московской морене .
3. Московско-днепровский водоносный горизонт (fQII dn-ms).
4. Апт-волжский водоносный горизонт.

Основным, определяющим гидрогеологические условия Южного участка Воробинского месторождения песков, является московско-днепровский аллювиально-флювиогляциальный водоносный горизонт, водовмещающие породы которого являются одновременно и полезным ископаемым.

Уровни подземных вод горизонта устанавливаются на глубине от долей метра до 3-4 м ниже поверхности земли. В отдельных случаях уровни подземных вод устанавливаются у поверхности земли, что приводит к заболачиванию.

Воды горизонта гидро-карбонатные, магниевые-кальциевые с минерализацией 0,23-0,27 г/л.

В водах содержится значительное количество железа (от 1,3 до 3,3 мг/л). Компоненты химического состава, характеризующие загрязненность вод, либо отсутствуют (нитраты, нитриты), либо отмечаются в небольших (0,04 мг/л) количествах (аммоний-ион).

В качественном отношении пески отличаются однородностью. Содержание вредных компонентов находится в пределах допустимого.

По минералогическому составу пески Южного участка Воробинского месторождения являются кварцевыми. По грансоставу пески основной массы проб относятся к средним и мелким ( модуль крупности 2,2-2,4).

По химическому составу пески характеризуются довольно высоким содержанием кремнезема и низким содержанием других окислов. После обогащения (промывки и фракционирования) пески могут быть использованы для производства строительных растворов, бетонов, цементов, пригодны для формовки, для производства силикатного кирпича, производства ячеистых бетонов.

Кроме этого сравнительная характеристика кварцевых песков с Воробинского месторождения по основным качественным показателям доказывает, что Воробинские пески близки по своему химическому составу лучшим отечественным аналогам, и пригодны для стекольного производства.

## Техническое описание проектных решений Южного участка Воробинского месторождения

Проектной документацией предусматривается отработка Южного участка Воробинского месторождения строительного песка, состоящего из трех блоков: А, В и С1. Отработка планируется открытым способом с применением сплошной поперечной однобортовой системы разработки.

Ведение горных работ предусматривается тремя вскрышными (одним по ПРС и двумя по пустым породам: один уступ обрабатывается экскаватором, второй уступ обрабатывается земснарядом) и одним добычным уступом по обводненной полезной толще. Добываемые гидромеханизированным способом пески проектируемого участка недр транспортируются на карты намыва по пульпопроводу откуда, после обезвоживания, песок отгружается фронтальным погрузчиком или экскаватором в автотранспорт заказчика.

Отработку проектируемого участка планируется начать в центре южной части месторождения со спиральным развитием фронта работ. Для обеспечения наиболее полного извлечения из недр балансовых запасов полезного ископаемого, ведение горных работ предусмотрено с внешней разбортовкой за контур подсчета балансовых запасов месторождения за исключением части бортов, граничащих с контуром лицензионного участка, где предусмотрена внутренняя разбортовка карьера.

Рабочим проектом устанавливается следующая конструкция борта карьера в устойчивом состоянии:

- вскрышной уступ по ПРС: угол откоса 25°;
- вскрышной уступ, обрабатываемый экскаватором: угол откоса – 34°;
- вскрышной уступ, обрабатываемый земснарядом: угол откоса 34°;
- добычной уступ обводненной полезной толщи: угол откоса - 18°;
- дно карьера.

Нижняя граница карьера принята по нижней границе подсчета запасов.

Принятые рабочие углы бортов карьера составляют 50° по вскрышному уступу, обрабатываемому экскаватором, и 36° – по добычному.

Берма безопасности между рабочими уступами принимается шириной не менее ширины рабочей площадки работающего на уступе экскаватора.

Угол откоса борта в погашенном состоянии составит 20°.

В качестве выемочного оборудования на вскрыше проектом предусмотрено применение гидравлических дизельных экскаваторов на гусеничном ходу "обратная лопата" и земснаряд, оборудованный фрезерным рыхлителем.

Добычные работы будут выполняться одним уступом средствами гидромеханизации: дизельным земснарядом или шламовым насосом.

Разработка пустых пород планируется селективно. ПРС снимается бульдозером и вывозится во временный внешний отвал в первые 15 лет разработки; породы основной вскрыши разрабатываются экскаватором и земснарядом. Транспортировка пород основной вскрыши, разрабатываемой экскаватором, производится во внешние временные отвалы в первые 10 лет, а в последующие годы в выработанное пространство с целью выполнения рекультивации нарушенных земель. Транспортировка пород основной вскрыши, разрабатываемой земснарядом, производится в первые 10 лет на карту намыва, в последующие годы – в выработанное пространство.

Временные внешние отвалы пустых пород разрабатываются гидравлическим экскаватором с погрузкой грунта в автосамосвалы и транспортировкой пород в выработанное пространство.

Транспортировка пустых пород и ПРС планируется автотранспортом.

Для освещения забоев и территории ведения работ и для хозяйственно бытовых нужд предусматривается электроснабжение от воздушной ЛЭП-10,0кВ через понижающую передвижную

подстанцию по отдельному проекту, выполненному специализированной организацией, а также, в случае применения на добычных работах электрического земснаряда.

Проектная годовая мощность карьера по добыче – в первый год ведения добычных работ 75,0 тыс. м<sup>3</sup>, в последующие 200,0 тыс.м<sup>3</sup>.

Грансостав песков – средние и мелкие, модуль крупности 2,2-2,4

ГОСТ 8736-2014 и 26633-2012 (после промывки).

Вскрышные породы ценности не представляют.

Рекультивация выработанного пространства планируется по мере выемки балансовых запасов песка, под водоемы многоцелевого значения, в том числе под рыбоводческие водоемы.

Недропользователь планирует организовать подъезд к месту ведения горных работ и вывоз готовой продукции по земельному участку с кадастровыми номерами 76:17:115201:4332 с выездом через областную дорогу по плановым съездам общего пользования воль мелиоративной канавы по земельным участкам с кадастровыми номерами: 76:17:115201:683, 76:17:115201:3075, 76:17:115201:4325.

## Факторы минимизирующие влияние карьера на селитебную территорию д.Воробино

В целях минимизации техногенного влияния карьера на селитебную территорию д.Воробино был подготовлен и согласован 6 (шестой) вариант проекта разработки Южного участка Воробинского месторождения, которым предусмотрен ряд мер нейтрализующих негативное влияние при разработке карьера на жилую территорию деревни Воробино, а именно:

1. изменено место ведения работ по добыче песка, место добычи песка отодвинуто от деревни на 740 метров, первоначально место добычи песка находилось на расстоянии 250 м.;

2. для исключения понижения уровня грунтовых вод в колодцах и скважинах деревни Воробино, изменена технология проведения вскрышных и добычных работ: понижения уровня грунтовых вод в карьере в течение всего периода ведения горных работ не предусмотрено;

3. разработаны схемы движения транспорта для целей перевозки песка по дороге, проходящей за пределами д.Воробино, на расстоянии от 200 метров до 1 км, соответственно движение транспорта также никаким образом негативно не скажется на экологической обстановке д. Воробино;

4. в целях снижения влияния горных работ на окружающую среду при пользовании недрами Южного участка Воробинского месторождения песка, проектом предусмотрены следующие мероприятия: организация контроля по борьбе с пылью и соблюдением установленных норм по составу атмосферы, комплектование горнотранспортного оборудования нейтрализаторами выхлопных газов, увлажнение полотна карьерных дорог в сухое время года, сохранение существующих зеленых насаждений и посадка дополнительного зеленого коридора в санитарно - защитной зоне, контроль атмосферного воздуха и наблюдение за уровнем шумового воздействия (1 раз в квартал);

5. исследован и подтвержден факт, что при разработке Южного участка Воробинского месторождения понижение уровня воды в колодцах и скважинах д.Воробино исключено;

6. получено заключение в отношении водоема, образуемого в результате горно-добычных работ, так после рекультивации вода нового искусственного водоема (карьера) будет пригодна для хозяйственно-питьевого и культурно-бытового использования;

7. недропользователем предусмотрена программа мониторинга подземных вод в районе месторождения и прилегающих землях в течение всего периода ведения вскрышных и добычных работ.

Кроме этого проведена следующая дополнительная работа:

1. были проведены исследовательские работы и получено заключение Федерального государственного бюджетного учреждения науки Института биологии внутренних вод им И.Д.Папанина РАН,

2. дважды были проведены исследования АО «Центральное производственное-геологическое объединение» - филиал ТЦ «Ярославльгеомониторинг» (заключение № 126 от 14.08.2017 г., дополнительное заключение № 158 от 13.11.2017 г.),

3. проведена исследовательская работа по мониторингу подземных вод в районе месторождения и прилегающих землях. Подготовлена новая большая глава в технический проект разработки Южного участка Воробинского месторождения, которая заключается в проведении дополнительного экологического мониторинга.

Все вышеперечисленные заключения и исследования доказывают, что работы по добыче песка на Южном участке Воробинского месторождения не повлияют на уровень

грунтовых вод копаных колодцев и бытовых скважин ближайших населенных пунктов. При разработке месторождения отсутствует угроза загрязнения грунтовых вод скважин и колодцев.

Кроме этого после окончания проведения работ, вода нового искусственного водоема будет пригодна для хозяйственно-питьевого, культурно-бытового, рыбохозяйственного использования.

**Мероприятия по обеспечению требований в области охраны  
окружающей среды и обеспечения экологической безопасности при  
пользовании недрами**

Проектной документацией рассматриваются мероприятия по минимизации влияния горных работ на окружающую среду при пользовании недрами Южного участка Воробинского месторождения песка.

Для защиты земельных ресурсов от загрязнения при разработке карьеров предусматриваются следующие основные мероприятия, направленные на снижение воздействия технических систем на природные ресурсы и повышение природоохранной дисциплины ведения работ:

- ведение горных работ в границах горного и земельного отводов;
- соблюдение принятых проектом параметров разработки;
- снятие, использование и раздельное хранение плодородного и потенциально плодородного почвенного слоя при проведении горных работ;
- недопущение порчи и уничтожения плодородного слоя почв на прилегающих к карьере участках и исключение загрязнений почвенно - растительного слоя бытовыми отходами и отбросами;
- контроль исправности горнотранспортного оборудования карьера для уменьшения вредных выбросов от выхлопных газов;
- сооружение специальной площадки с твердым покрытием с установкой водонепроницаемых контейнеров для сбора ТБО для предотвращения замусоривания поверхности земли, а также формирование по периметру площадки обваловки с целью исключения загрязнения прилегающей к ней территории;
- отведение специальных мест для заправки карьерных машин, которые обеспечиваются емкостями для сбора отработанных ГСМ, ветоши, бытового мусора. Заправка машин топливом и смазочными материалами осуществляется только закрытым способом, с соблюдением правил, исключающих попадание ГСМ на поверхность земли;
- запрещение сжигания в полосе отвода земельных участков карьера и за ее пределами отслуживших свой срок автопокрышек, а также сгораемых отходов (изоляция, кабелей, отходов лесоматериалов и др.);
- для предотвращения склоновой эрозии в зонах, прилегающих к бортам карьера, выколачивание их до устойчивого угла, установленного нормами технологического проектирования с учетом инженерно-геологических условий месторождения и составляющего 34 градуса;

- своевременное выполнение работ по восстановлению (рекультивации) нарушенных участков земли путём выполнения мероприятий по восстановлению плодородия земель.

Вышеперечисленные мероприятия по защите окружающей территории позволят свести к минимуму техногенное влияние горных работ, рассматриваемые воздействия будут незначительными и обратимыми.

С целью обеспечения охраны окружающей природной среды от вредного влияния работ, связанных с пользованием недрами, проектными решениями разработки участка недр «Южного участка Воробинского месторождения песка» предусмотрены технологические процессы и оборудование с минимально возможным отрицательным воздействием на окружающую среду.

В целях недопущения увеличения нормативных значений выбросов вредных веществ в атмосферу проектными решениями предусматривается:

- организация контроля со стороны руководителя ООО «Промцентр» за осуществлением мероприятий по борьбе с пылью и соблюдением установленных норм по составу атмосферы;
- комплектование горнотранспортного оборудования нейтрализаторами выхлопных газов в случае, если его работа сопровождается образованием концентраций ядовитых примесей выхлопных газов в рабочей зоне, превышающей ПДК;
- использование топлива и смазочных материалов, отвечающих требованиям технических условий и рекомендованных к использованию заводом-изготовителем дизельной машины;
- использование дизельного топлива без дополнительных противодымных присадок, не рекомендованных для данного дизеля;
- использование охлаждающей жидкости, предусмотренной заводом-изготовителем;
- увлажнение полотна карьерных дорог в сухое время года не реже 3-х раз в смену из расчета 1,5л/м<sup>2</sup>;
- контроль исправности технологического оборудования и систематический контроль за содержанием вредных примесей в выхлопных газах;
- своевременное устранение возможных неисправностей вращающихся частей и узлов карьерной техники и уменьшение работы машин на холостом ходу;
- сохранение существующих зеленых насаждений в санитарно – защитной зоне;
- контроль атмосферного воздуха карьера на соответствие установленным нормативам по содержанию основных частей воздуха и вредных примесей.

Размер санитарно-защитной зоны 100 м подтверждён проектными расчетами концентрации вредных веществ и уровня шума от горных и транспортных машин и не противоречит СанПиН 2.2.1/2.1.1.1200-03 (с изменениями: СанПиН 2.2.1./2.1.1.-2361-08, СанПиН 2.2.1.1.2555-09, СанПиН 2.2.1/2.1.1.2739-10), как для предприятий IV класса «Карьеры, предприятия по добыче гравия, песка и глины».

По своему функциональному назначению санитарно-защитная зона является защитным барьером, обеспечивающим уровень безопасности населения при эксплуатации объекта в штатном режиме.

Местность ведения горных работ относится к I типу – места без избыточного увлажнения. Поверхностные водоёмы и водотоки на площади проектируемого месторождения отсутствуют. Проектируемые карьеры находятся за пределами водоохранных зон ближайших рек.

Разрабатываемые породы в связи с отсутствием в их составе хлористых соединений, радиоактивных, токсичных, самовозгорающихся и иных вредных веществ, отрицательного влияния на подземные воды не оказывают.

Водопотребление карьера предусматривается на хозяйственные нужды для питьевого водоснабжения и технические нужды для обеспыливания дорожных покрытий карьерных автодорог поливочной машиной типа КДМ - 130В (ПМ) в сухие периоды года. Для питьевого водоснабжения используется привозная вода.

Водоотведение из карьера не проектируется.

Производственные сточные воды не планируются. Для канализования хозяйственно-бытовых сточных вод используется водонепроницаемый выгреб с глиняным замком.

Строительство глубоко заглубленных объектов (подземных резервуаров, отстойников сточных вод, ленточных фундаментов и т.п.) в пределах территории реализации Проекта также не предусматривается.

Устройство и эксплуатация временных автодорог и проездов не приведет к сколь либо значимому изменению гидрогеологических условий, так как, в соответствии с геологическим строением территории, на поверхности отсутствуют слаболитифицированные супесчано-суглинистые образования, способные уплотняться под воздействием интенсивных динамических нагрузок.

Негативного воздействия на поверхностные и подземные воды карьеры не окажут, чем будет обеспечено соблюдение СанПиН 2.1.5.980-00 «Гигиенические требования к охране поверхностных вод» и СанПиН 2.1.5.1059-01 «Гигиенические требования к охране подземных вод от загрязнения».

Для предотвращения потенциального негативного воздействия на поверхностные и подземные воды вредных факторов, связанных с ведением горных работ, проектной документацией предусматриваются следующие мероприятия: организация на участке площадки для ремонта оборудования с оснащением ее средствами сбора и утилизации ГСМ и производственных отходов с предварительной подготовкой (бетонирование или уплотнение) основания.

С целью удаления разливов топлива и смазочных материалов предусматриваются специальные металлические контейнеры для сбора загрязненных отходов и почв;

- эксплуатация топливо-маслозаправщика для заправки техники с исправно действующим расходомером. Дополнительно в местах заправки техники выполняется уплотнение грунта или же укладка бетонных плит с последующей герметизацией швов между плитами. Заправка землеройной техники осуществляются при соблюдении соответствующих норм и правил, исключающих проливы горюче-смазочных материалов на землю и последующее их просачивание в грунтовые воды;

- организация заправки автотранспорта только на специально оборудованной изолированной заправке площадке, отсыпанной слоем песчаного грунта толщиной 0,5 - 1,0м, вне территории СЗЗ участка недр;

- содержание оборудования в исправном состоянии, исключающем подтекание и разливы ГСМ и течи топливо-маслосистем;

- хранение на работающих дизельных механизмах в металлических ящиках не более суточного запаса смазочных и обтирочных материалов;

- наличие на горнотранспортных машинах специальных поддонов для сбора нефтепродуктов с целью недопущения проникновения их в подземные воды при авариях топливо-маслосистем;

- запрет мойки автотранспорта на территории карьера;

- исключение образования стихийных свалок хозяйственно-бытовых отходов и открытого хранения сыпучих, растворимых и размываемых материалов.

В процессе эксплуатации карьера предусматривается контейнерный сбор и вывоз мусора на санкционированные свалки. Контейнера хранятся на специально отведенных площадках, имеющих бетонное или уплотненное суглинистое основание и водосборный приямок;

- запрет использования в зимний период в пределах внутрикарьерных дорог противогололедных солевых реагентов для предотвращения загрязнения грунтового горизонта;

- вывоз загрязнённых ГСМ песчано-гравийных пород и суглинков на утилизацию или использование его для устройства подъездных дорог;

- организация регулярной уборки территории;

- строительство и эксплуатация внутрикарьерных дорог с соблюдением следующих мероприятий:

- уклон дороги должен обеспечивать свободный сток воды с полотна;

- вдоль нагорной стороны дороги предусмотрены кюветы для сбора поверхностных вод и их отвода с окружающей незагрязненной территории. Дно кюветов имеет минимальные уклоны 0.5% в сторону понижения рельефа.

На всех стадиях ведения горных работ промышленные отходы не образуются. В извлекаемых породах природного происхождения отсутствуют токсичные и вредные вещества. По радиационно-гигиенической оценке сырьё участка недр относится к I классу и пригодно для всех видов строительства.

Ремонт горнотранспортного оборудования выполняется в ремонтно-механическом помещении ООО «Промцентр», расположенном вне зоны участка.

Воздействие карьера на растительный и животный мир выражается в нарушении растительного покрова.

Проектные мероприятия по снижению влияния на почвенный покров и растительность включает в себя следующее:

- выполнение природоохранных требований при отводе земель и соблюдение экологических норм и санитарных правил при эксплуатации карьера;

- осуществление контроля сохранности растительности на прилегающих к карьерам территориях с целью недопущения браконьерства (уничтожения, в первую очередь, древесно-кустарниковых видов);

- выполнение горнотехнического этапа рекультивации с целью подготовки нарушенных земель для использования в рыболовческих целях;

- недопущение порчи и уничтожения плодородного слоя почв на прилегающих к карьеру участках недр и исключение загрязнений почвенно-растительного слоя бытовыми отходами и отбросами;

- проведение горных работ в границах земельного и горного отводов;

- осуществление контроля качества выполняемых рекультивационных работ;

- проведение контроля исправности горнотранспортного оборудования;

- сооружение специальной площадки с твердым покрытием с установкой водонепроницаемых контейнеров для сбора ТБО для предотвращения замусоривания поверхности земли;

- запрещение выжигания растительности, хранения и применения ядохимикатов, химических реагентов, горюче-смазочных материалов;;

- запрещение уничтожения (разорения) муравейников, гнезд, нор или других мест обитания животных.

Вероятность возникновения не предусмотренных настоящим проектом экологических аварий, характеризующихся разрушением объектов, с необратимыми катастрофическими последствиями значительного масштаба, наносящими значительный ущерб населенным пунктам и природной среде, на проектируемом карьере отсутствует.

Возможность возникновения аварийной ситуации с возникновением крупной экологической аварии – аварии с серьезными локальными последствиями для природной среды и населения, также не прогнозируется в силу того, что она характерна для крупных промышленных объектов, каковым карьер по разработке строительного песка на Южном участке Воробинского месторождения не является.

Отсутствие на карьере специфических технологических процессов практически исключает возможность технологической экологической аварии .

Проектом предусматривается ведение горных работ оборудованием с минимально возможным воздействием на окружающую среду.

В соответствии со ст. 67 Федерального закона «Об охране окружающей среды» производственный контроль в области охраны окружающей среды (производственный экологический контроль) осуществляется в целях обеспечения выполнения в процессе хозяйственной и иной деятельности мероприятий по охране окружающей среды, рациональному использованию и восстановлению природных ресурсов, а также в целях соблюдения требований в области охраны окружающей среды, установленных законодательством.

Экологический мониторинг ведения горных работ на месторождении предполагает контроль источников техногенного воздействия, осуществляется в период ведения работ и включает контроль:

- выбросов в атмосферу;

- сточных и поверхностных вод;

- почвенного покрова;

- мониторинг недр, включающий подсистемы:

- мониторинг геологической среды;

- мониторинг подземных вод;

- мониторинг обращения с отходами.

Учитывая, что при ведении горных работ на Южном участке Воробинского месторождения нет стационарных источников выбросов вредных веществ в атмосферный воздух, предприятие ООО «Промцентр» в соответствии со ст. 25 Федерального Закона от 04.05.1999 №96-ФЗ «Об охране атмосферного воздуха» при эксплуатации транспортных и иных передвижных средств и установок в карьере должно обеспечивать для таких средств и установок не превышение установленных технических нормативов выбросов. В соответствии с результатами оценки воздействия на атмосферный воздух установлено, что воздействие от проектируемого участка будет минимальным, планируемые работы не будут оказывать негативного влияния на ближайший населенный пункт - д Воробино.

С целью предотвращения возможности ухудшения состояния атмосферного воздуха карьера, мониторинг воздействия планируемых работ на атмосферный воздух предлагается осуществить инструментальными методами. Места отбора проб и их периодичность должны устанавливаться графиком, утвержденным техническим руководителем организации, но не реже одного раза в полугодие и после изменения технологии.

Наблюдение за уровнем шумового воздействия предусмотрено 1 раз в полугодие. Замеры уровня звука шумомером предусмотрены на границе санитарно-защитной зоны и на территории ведения горных работ.

В соответствии со статьей 22 Закона Российской Федерации «О недрах» пользователь недр обязан обеспечить:

- безопасное ведение работ, связанных с использованием недрами;

- соблюдение утвержденных в установленном порядке стандартов (норм, правил), регламентирующих условия охраны недр, атмосферного воздуха, земель, лесов, вод, а также зданий и сооружений от вредного влияния работ, связанных с использованием недрами.